

Spraakpathologie en taalontwikkelingsstoornissen 1

Taalontwikkelingsstoornissen Deel 1

Theorie en assessment TOS

Eddy HOSTE

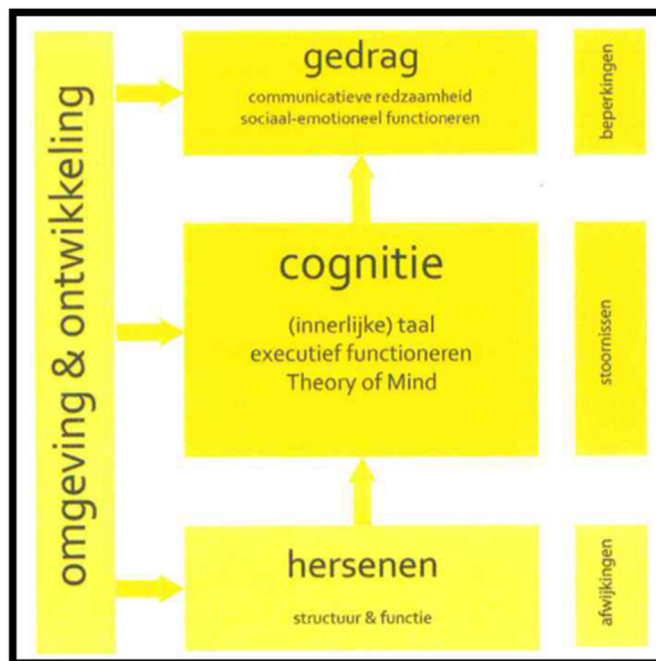
10 januari 2025

- Geheugen: Kinderen met een TOS hebben meer moeite dan typisch ontwikkelende kinderen met taken die een beroep doen op het verbale kortetermijngeheugen. Ook het werkgeheugen (onderdeel van de EF) blijkt minder goed te functioneren bij kinderen met een TOS. In het WG wordt informatie tijdelijk opgeslagen en bewerkt, waarna de informatie kan gekoppeld worden in eerder opgeslagen informatie in het langetermijngeheugen. Een goed werkend WG is o.m. heel belangrijk voor het uitbreiden en opslaan van nieuwe woordenschat in het mentale lexicon.
- Statistisch leren: Jonge kinderen die hun moedertaal leren, maken gebruik van statistisch leren (Kuhl, in Burger et al., 2013). Dit betekent dat een kind regelmatig in de taal ontdekt doordat een woord bijvoorbeeld heel vaak in een bepaalde context voorkomt. Op basis van deze waarschijnlijkheid van bepaalde woordcombinaties of bepaalde posities van woorden kan een taallerend individu wetmatigheden afleiden. Het procedureel geheugen is hierbij betrokken partij en hier hebben kinderen met een TOS vaak problemen mee. Andere wetenschappers zien een combinatie van beperkingen in het fonologisch geheugen en problemen met statistisch leren als verklaring voor het ontstaan van een TOS.
- De 'generalized slowing hypothesis' gaat ervan uit dat kinderen met SLI een veralgemeende beperking vertonen in hun verwerkingscapaciteit/verwerkings-snelheid (Manders e.a.; 2012). Dit kan aan de basis liggen van meerdere problemen m.b.t. aspecten van cognitieve en linguïstische verwerking en later tevens ook aan de basis kunnen liggen van de lees- en spellingsproblemen bij kinderen met een TOS.

1.2.3.5 Neuropsychologische invalshoek

De laatste jaren wordt ook meer en meer aandacht besteed aan de relatie tussen TOS, gedrag, emoties en executieve functies (EF). Volgens Barkley (in Vissers, 2021) betreffen de EF de cognitieve functies die ons in staat stellen om doelgericht te handelen met het oog op vergroting van ons welbevinden of geluk. Via regulatie door anderen en met behulp van de EF leert het kind niet alleen steeds beter zijn eigen emoties, gedachten en gedrag te reguleren, maar ook zijn eigen en andermans emoties te herkennen en begrijpen. De ontwikkeling van de Theory of Mind (ToM) werkt hier ondersteunend. Reguleren, mentaliseren en afstemmen worden sterk beïnvloed door taal; zowel door de taal van anderen als door de innerlijke taal die kinderen gaandeweg steeds meer gaan gebruiken (Isarin et al., 2017). Innerlijke taal ontwikkelt zich doordat talige sociale interacties worden geïnternaliseerd en getransformeerd, waardoor een kind erin slaagt om zijn eigen emoties, gedachten en gedrag te reguleren. Naarmate kinderen ouder worden gaat innerlijke taal een steeds belangrijkere rol spelen, in de ontwikkeling van het zelf en het zelfbeeld (de identiteit) en in het doelgericht handelen.

Vissers et al. (2021) ontwikkelden een neuro-psychologisch model voor het verklaren van een TOS. De neuropsychologie richt zich op het complexe samenspel tussen gedrag, cognitie, ontwikkeling en factoren in de omgeving. Vanuit een neuropsychologische invalshoek ontrafelen we het gedrag van het kind m.b.v. wat we weten over het functioneren van hun hersenen, hun cognitief profiel, hun ontwikkelingsniveau en omgevingsfactoren.



Figuur 2: neuro-psychologisch model TOS (Vissers et al., 2021)

In dit model wordt veel belang gehecht aan de rol van de EF, de ToM en de innerlijke taal bij het ontstaan en ontwikkelen van problemen in de communicatieve zelfredzaamheid en in het sociaal-emotioneel functioneren.

De hersenen liggen hierbij aan de basis van de ontwikkeling van cognitieve vaardigheden zoals talige en executieve functies en de Theory of Mind (ToM). Innerlijke taal speelt een belangrijke rol in de ontwikkeling van de ToM en van de EF. We weten dat bij kinderen met een TOS de innerlijke taal zich vaak trager of anders ontwikkeld dan bij typisch ontwikkelende kinderen. Hierdoor zullen zij een groter risico hebben op het ontwikkelen van problemen met EF en ToM. Of een TOS voor stoornissen in de EF zorgt of andersom is tot op heden nog niet helemaal duidelijk (Isarin et al., 2017; Vissers et al., 2021). De EF van kinderen met goede taalvaardigheden lijken beter ontwikkeld dan deze bij kinderen met beperkte taalvaardigheden.

Deze problemen zullen zich vervolgens uiten in het gedrag. Dit resulteert bij kinderen met een TOS in problemen met de 'Communicatieve redzaamheid' en met problemen in het sociaal-emotioneel functioneren.

Omgevingsfactoren (ouders, school, ...) kunnen de ontwikkeling bevorderen of anderzijds ook belemmeren.

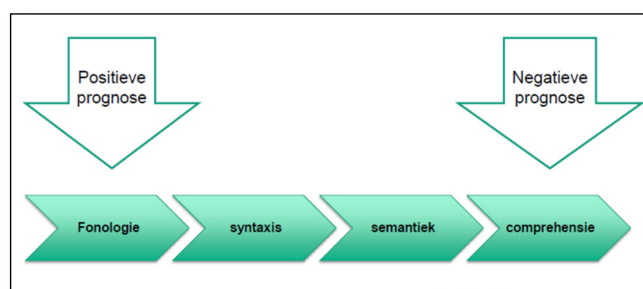
Tenslotte spelen ook ontwikkelingsfactoren een rol. Bij kinderen met een TOS lijken de eisen die aan hun talig vermogen gesteld worden, te hoog in relatie tot hun taalontwikkeling.

*** Meer lezen: 'Taal in het kwadraat' (Vissers et al., 2021)

<https://www.uitgeverijpica.nl/titels/taal-in-het-kwadraat-pica>

1.2.4 Prognose taalontwikkelingsstoornissen

Het klinisch beeld van een kind met een TOS kan sterk verschillen van kind tot kind. Sommige kinderen hebben vooral problemen met expressieve taal, terwijl andere kinderen zowel op receptief als expressief vlak uitvallen. De expressieve en/of receptieve taalproblemen kunnen zich situeren op zowel fonologisch, morfo-syntactisch, semantisch als pragmatisch vlak. Vaak is er een combinatie van stoornissen binnen verschillende taaldimensies en componenten, maar in sommige gevallen is er sprake van een 'geïsoleerde' uitval. Uit meerdere onderzoeken van o.a. Bishop & Edmundson (in Manders e.a.; 2012) is wel gebleken dat hoe meer taalcomponenten gestoord zijn, hoe slechter de prognose zal zijn. Uitvallen op hoofdzakelijk expressieve taalvormelijke aspecten geven een betere prognose dan wanneer ook taalinhoudelijke en/of begripsaspecten gestoord zijn.



Figuur 3: prognose TOS (Manders et al., 2013)

Kennis van risicofactoren kan helpen bij het inschatten van de prognose en indicaties voor behandeling. De belangrijkste in de literatuur (Gerrits, e.a.; 2017) geciteerde risicofactoren voor een hardnekkige TOS zijn:

- Leeftijd ouder dan 4 jaar
- Mannelijk geslacht
- Familiegesciedenis met TOS
- Zwakke non-word-repetition van de ouders
- Achterstand in meerdere taalcomponenten
- Ernst/grootte van de taalachterstand

Uit een vervolgstudie van Slothard e.a. (Manders, e.a.; 2012) bleek dat kinderen die op de leeftijd van 5,6 jaar nog taalproblemen vertoonden, dit ook nog deden op de leeftijd van 15 à 16 jaar. Die kinderen die op de leeftijd van 5,6 jaar geen taalproblemen meer vertoonden, deden dit ook niet meer op 15 à 16 jaar.

Het is ook interessant na te gaan welke mogelijke 'markers' zouden kunnen zijn voor hardnekkige taalstoornissen. Hieronder geven we een overzicht van enkele bevindingen zoals geciteerd door Gerrits et al. (2017):

- Ernstige, blijvende taalproblemen wanneer er op 7-jarige leeftijd moeilijkheden zijn met syntax en story-telling
- Problemen met 'Nazeggen van zinnen' en 'Non-word repetition'
- Volgens Poll zijn de belangrijkste markers: het nazeggen van nonsenswoorden en nazeggen van zinnen en problemen met grammaticaliteitsbeoordeling

1.2.5 Symptomatologie taalontwikkelingsstoornissen

Een TOS heb je vanaf je geboorte, een goede en snelle signalering en interventie is van groot belang. In de vroege taalontwikkeling is het echter niet makkelijk om een taalachterstand te onderscheiden van een taalstoornis.

Gerrits et al. (2017) geven aan dat er verschillende redenen zijn om kinderen al voor de leeftijd van 4 jaar te onderzoeken bij een vermoeden van een TOS. Gezien taal nauw verweven is met de communicatieve, sociaal-emotionele, sensomotorische en cognitieve ontwikkeling, moeten we waakzaam zijn. Problemen met de talige ontwikkeling beïnvloeden dus ook deze ontwikkelingsdomeinen, maar ook andersom is er een sterke beïnvloeding.

Als logopedist is het belangrijk voldoende kennis te hebben over en inzicht in risicofactoren en specifieke kenmerken van een TOS.

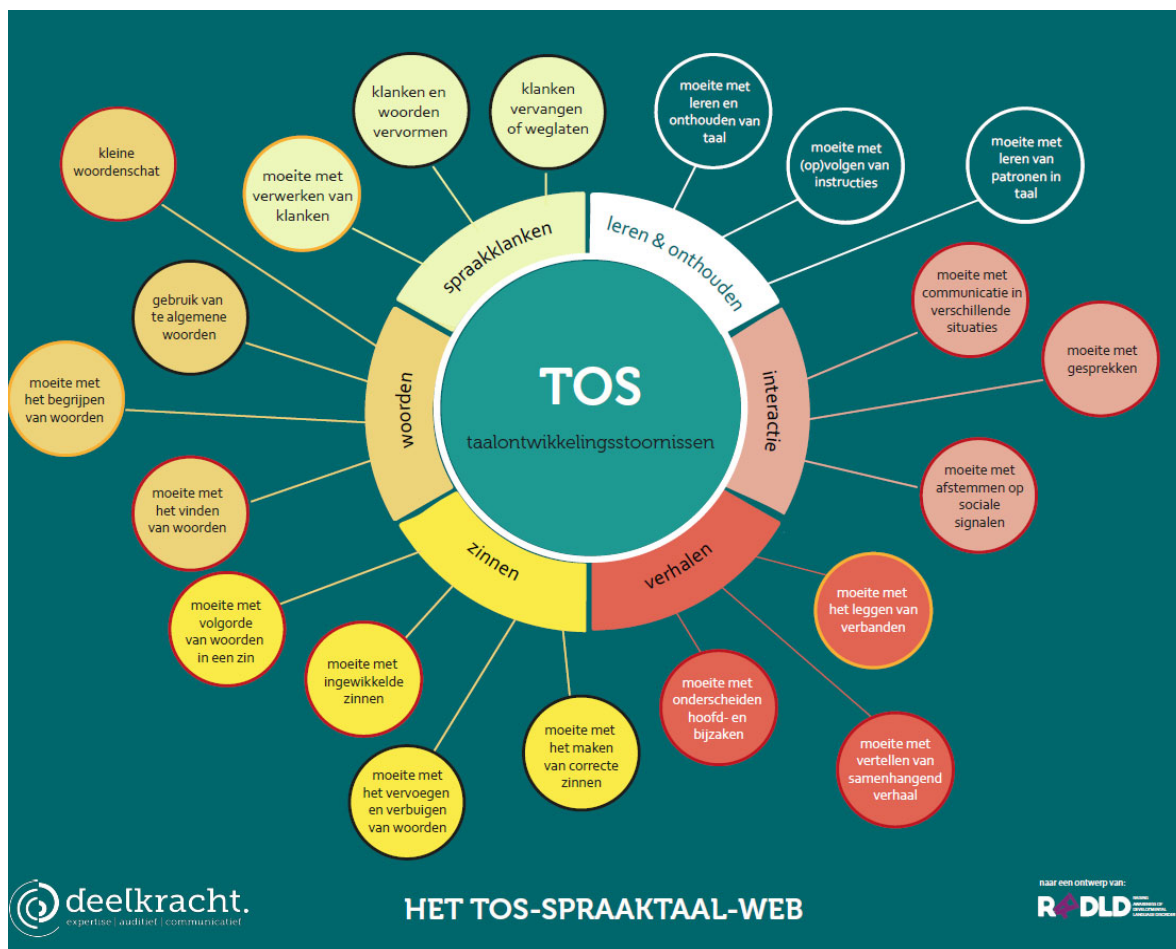
*** Bekijk: *'Herken de signalen van een taalontwikkelingsstoornis'*

zie [Herken de signalen van een taalontwikkelingsstoornis \(youtube.com\)](#)

We proberen in deze paragraaf een overzicht te geven van enkele belangrijke kenmerken per taalcomponent binnen de verschillende talige ontwikkelingsfasen.

Uiteraard moeten we een onderscheid maken tussen problemen die zich kunnen stellen in de receptieve enerzijds en expressieve dimensie anderzijds. Problemen met expressieve componenten vallen meer op dan problemen met begrip. Onderzoek via gestandaardiseerde tests is hierbij belangrijk. Wanneer kinderen de gesproken niet goed begrijpen, dan zal dat kind op school wellicht opvallen doordat het op zijn stoel begint te draaien en niet luistert. Het kind wordt dan al gauw als lastig of beschouwd.

Het 'TOS-spraak-taal-web' (www.deelkracht.nl) vat mooi de verschillende kenmerken van een TOS samen. Het visualiseert de problemen die kinderen met een TOS hebben op niveau van spraakklanken, woorden, zinnen en het maken van verhalen. Deze problemen leiden op hun beurt tot problemen in de sociale interacties en problemen met leren en onthouden. Deze poster wordt in de praktijk vaak gebruikt om de problemen van TOS-kinderen en jongeren te duiden.



Figuur 4: poster 'SpraaK-taal-web' (www.deelkracht.nl)

1.2.5.1 Stoornissen op vlak van de fonologie

Binnen de voortalige fase moeten we attent zijn op de ontwikkeling van het *vocaliseren en brabbelen*. Kinderen met een TOS gaan over het algemeen *opvallend minder en tevens minder gevarieerd brabbelen* dan andere kinderen. In sommige gevallen brabbelen kinderen zelfs niet. Uiteraard is het niet zo dat elk kind dat later of niet begint te brabbelen, een TOS heeft. Een controle van het gehoor is zeker aangewezen om een mogelijke gehoorsproblematiek uit te sluiten.

Peuters en kleuters met een TOS die moeilijk verstaanbaar zijn, vallen vaak sneller op dan kinderen die op dit vlak geen problemen vertonen. Fonologie gaat over het kunnen identificeren, discrimineren en produceren van klanken en het bewustzijn van volgorde van klanken en klankgroepen in woorden en van woorden in zinnen (fonemisch vs. fonologisch bewustzijn).

Kinderen met fonologische problemen zijn motorisch wel in staat om klanken uit te spreken, maar ze beheersen het klanksysteem van de moedertaal onvoldoende en hebben problemen met het juist gebruiken en contrasteren van klanken in woorden. Het betekenisonderscheid

tussen veel woorden kan hierdoor verdwijnen. Bedenk een kind dat vraagt naar een 'beer' maar 'peer' zegt ...

De oorzaak van een fonologische stoornis ligt in de taal. Kinderen met een TOS maken *meer en langer gebruik van fonologische vereenvoudigingsprocessen* dan kinderen zonder een stoornis. De verstoorde verstaanbaarheid leidt ertoe dat het jonge kind zich vaak terugtrekt uit de interactie, wat nefast is voor de sociale en emotionele ontwikkeling. Voor een overzicht en aanpak van fonologische vereenvoudigingsprocessen verwijzen we naar de cursus 'Spraakpathologie 1'.

We dienen er ons bewust van te zijn dat kinderen die als kleuter fonologische problemen hadden, een verhoogd risico hebben op het ontwikkelen van lees- en spellingsproblemen. Vooral kinderen die naast de fonologische ook nog een TOS hebben, zijn hiervoor gevoelig.

Gedurende de latere kleuterperiode is vooral de ontwikkeling van het *fonologisch en fonemisch bewustzijn* belangrijk. Het kunnen herkennen en produceren van rijmpjes door 3-jarige kinderen is een belangrijke voorspeller voor de aanvang aan het fonologisch bewustzijn. Ook de auditieve *woordobjectivatie* komt rond diezelfde periode tot ontwikkeling. Pas later komt het fonemisch bewustzijn (het kunnen analyseren van woorden in losse klanken en omgekeerd) tot ontwikkeling, meestal via doelgericht onderwijs in de derde kleuterklas. Bij kleuters met een TOS komen deze vaardigheden, net als de auditieve aandacht en de auditieve verwerking, meestal later tot ontwikkeling. Bij kinderen met risico op een TOS, is het goed vroeg genoeg te beginnen met het stimuleren van deze vaardigheden. De ontwikkeling van het fonologisch bewustzijn loopt in principe door tot ongeveer 9 jaar. Ook de *problemen met het auditief kortetermijngeheugen* kunnen naar het einde van de kleuter- en begin lagere schoolperiode opvallen.

Ander kenmerk dat kan voorkomen bij (jonge) kinderen met een TOS zijn de *fonematische of fonologische parafasieën* (Zink & Breuls, 2019). Deze versprekingen kunnen zich voordoen op klankniveau en dienen te worden onderscheiden van de zuivere uitspraakproblemen. Het kind zegt dan bijvoorbeeld 'wafel' wanneer het 'tafel' bedoelt; of 'spek' i.p.v. 'spel'. Het kind vergist zich gewoon van klanken als het een woord moet uitspreken. Ook kunnen 'verhaspelingen' optreden zoals 'restivant' i.p.v. 'restaurant'.

1.2.5.2 Stoornissen op vlak van de lexico-semantiek

Met lexico-semantiek bedoelen we de studie van woordbetekenissen, hun onderlinge relaties en het gebruik van woorden en woordsoorten.

De lexicaal-semantische ontwikkeling start al vroeg in de voortalige fase, waarin kinderen volop bezig zijn met het opslaan van woordbetekenissen (passieve woordenschat). De productieve woordenschatontwikkeling start dan bij het eerste eigenlijke conventionele woordgebruik. Dat moment situeert zich rondom de eerste verjaardag. Bij kinderen met productieve taalproblemen, is dit moment vaak later. Ze leggen moeilijker de relatie tussen de vorm van een woord (wat ze horen) en de betekenis (concept).

De woordenschatontwikkeling loopt gedurende het hele leven door.

Op vlak van semantiek kunnen kinderen met een TOS twee grote problemen hebben: een *beperkte woordenschat* enerzijds en *woordvindingsproblemen* anderzijds.

a) Beperkte woordenschat:

Kinderen met een TOS halen op woordenschatstesten meestal lagere scores, dit zowel op receptief als expressief vlak. Hun *woordenschat groeit trager aan en ze hebben moeite met het vasthouden van woordbetekenissen*. Vooral het verwerven van meer abstracte woordcategorieën, zoals werkwoorden en adjectieven, verloopt moeizamer. Maar ook met het verwerven van functiewoorden hebben ze veel moeite. Bij deze meer abstracte woorden ontbreekt een concreet beeld of afbeelding, waardoor woordbetekenissen moeten achterhaald worden op basis van de context. Kinderen met een TOS hebben meer moeite om via deze context nieuwe woorden te leren *en zijn vaker aangewezen op expliciet woordleren i.p.v. impliciet woordleren*.

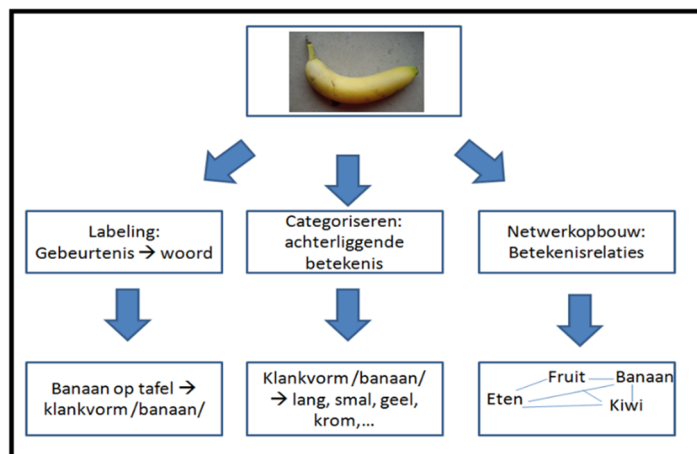
Bij typisch ontwikkelende kinderen breidt de woordenschat sterk uit vanaf het moment dat ze zelf kunnen lezen (rond 8 jaar). Gezien kinderen met een TOS vaak ook een leesprobleem/-stoornis ontwikkelen, hebben ze een bijkomend probleem, namelijk dat ze via deze weg hun woordenschat niet of minder vlot uitbreiden. Hoe groter de woordenschat, hoe makkelijker nieuwe woorden worden ingebed in het mentaal lexicon. Bij een armere woordenschat geldt het omgekeerde ...

Een *gebrek aan functiewoorden* leidt er dan ook toe dat deze kinderen moeite zullen hebben met het bouwen van zinnen.

Kinderen met een beperkte woordenschat kennen niet alleen te weinig woorden, maar *kennen ook vaak onvoldoende relaties tussen woorden*. Dit komt omdat hun mentaal lexicon anders is georganiseerd dan bij normaal ontwikkelende kinderen. Elk woord dat een mens opslaat, wordt normaliter ingebed in een kleiner of groter semantisch netwerk (Burger et al, 2013). Vanuit een goed georganiseerd lexicaal netwerk slaagt een mens erin woorden op te roepen. Naast problemen met het opslaan van woordbetekenissen in dat mentaal lexicon, hebben ze ook meer problemen met het opslaan van de woordvorm (lexemen).

Vanuit de normale taalontwikkeling weten we dat nieuwe woorden (concepten) aangeleerd worden in 3 fasen.

In de eerste fase leren kinderen de 'vorm' of het 'label' van een concept van concrete ervaringen. Door te pakken, voelen, proeven ... worden concepten gevormd en steeds verder uitgebreid. In een tweede fase worden aan dat label eigenschappen toegekend ('categoriseren'), om in een derde fase het nieuwe woord/concept te koppelen aan reeds gekende woorden ('netwerkopbouw'). Vooral fase 2 en 3 verloopt moeizaam bij kinderen met een TOS. Vaak is het zo dat de achterstand in de woordenschats-ontwikkeling alsmaar groter wordt.



Figuur 5: conceptontwikkeling (naar Verhallen)

Een goed, rijk en gevarieerd aanbod is belangrijk voor de woordenschatontwikkeling.

Tijdens de voltooiingsfase zullen de problemen met woordenschat zich vooral uiten in schoolse activiteiten zoals begrijpend lezen, luisteren en talige rekenhandelingen. Door *de problemen met dagelijks algemeen taalgebruik (DAT)* hebben ze ook meer *problemen met het verwerven van hun cognitief academisch taalgebruik (CAT)* of schooltaal. Hierdoor kunnen zich secundaire leerproblemen ontwikkelen.

b) Woordvindingsproblemen:

Woordvindingsproblemen zijn vaak opvallend bij kinderen met een ernstige TOS. Van woordvindingsproblemen kan pas gesproken worden als duidelijk is dat het kind de betekenis van de woorden wel degelijk kent en al vaker heeft gebruikt. Het is dus geen gevolg van een zwakkere woordenschat, maar wel dat van het oproepen van woorden uit het mentaal lexicon. Kinderen met woordvindingsproblemen laten dan ook *veel pauzes en 'valse starts'* horen en vullen pauzes op met stopwoorden en -klanken zoals 'euhm ...'. Deze kinderen gebruiken dan ook veel *'lege woorden'* (*dinges, eigenlijk ...*) en *stereotiepe zinnen* (*weet je ...*).

Bij kinderen met lexicaal-semantiche stoornissen zien we ook regelmatig *'semantische parafasieën'* opduiken. In dit geval zegt het kind een ander woord dan het bedoelde woord. Meestal zegt het dan een woord uit dezelfde semantische categorie (vb.: 'Ik ga zitten op de kast' i.p.v. 'Ik ga zitten op de stoel'). Soms vormen kinderen met een TOS een totaal nieuw woord dat al dan niet fonologisch of semantisch verwant is aan het doelwoord. Een kind kan het hebben over een 'frietjesbakkerij' als het wil verwijzen naar een frituur. We noemen dit een *'neologisme'*. Of het kind kan het hebben over een 'kuiw' als het naar een 'gordijn' wil verwijzen. In dit laatste geval spreken we over *'neologistische parafasieën'*.

1.2.5.3 Stoornissen op vlak van de morfo-syntaxis

Problemen met grammaticale regels behoren tot één van de kernproblemen van kinderen met een TOS (Burger et al., 2013). De *uitingen van kinderen met een TOS zijn vaak korter, minder complex en bevatten grammaticale fouten*. Er kunnen zowel fouten zijn tegen syntactische als tegen morfologische regels. Meestal zijn deze aan elkaar gekoppeld bij kinderen met een TOS die zich voornamelijk uit in de taalvorm. Kinderen met een TOS hebben dus moeite met het aanleren en automatiseren van morfologische en grammaticale regels. Er is vaak sprake van dys- en agrammatisme. Daarnaast kunnen kinderen met een TOS opvallend meer problemen ervaren met het begrijpen van zinnen en opdrachten.

Belangrijkste kenmerken op productief vlak zijn:

- Kortere en minder complexe uitingen (lagere MLU en minder samengestelde zinnen)
- Niet correct vervoegen en plaatsen van het werkwoord in de zin
- Weglaten van belangrijke verplichte zinsdelen in de zin
- Woordvolgordeproblemen
- Het weglaten of verkeerd gebruiken van lidwoorden
- Het weglaten, vervangen of foutief invoegen van bijwoorden en/of voorzetsels

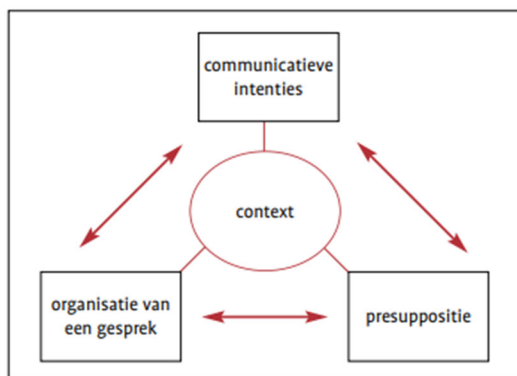
Tijdens de vroegtalige fase valt het op dat kinderen met een TOS *langer één- en tweewoordzinnen* gebruiken.

De differentiatiefase kenmerkt zich door een gebrek aan morfologische verschijnselen. Het correct vervoegen van werkwoorden en verbuigen van naamwoorden, adjectieven en voornaamwoorden is vaak heel moeilijk. Op vlak van zinsbouw valt het op dat ze verplichte zinsdelen vaker weglaten. Ze vallen vaker terug op 'stereotiepe' zinnestelsels en antwoorden vaak enkel met 'ja' en 'neen'. Het spreken in '*telegramstijl*', waarbij een gebrek aan functiewoorden opvalt, is typerend; net als de zinnen van het type 'infinitief + voltooid deelwoord'.

Bij normaal ontwikkelende kinderen is de grammaticale ontwikkeling grotendeels rond, rond de leeftijd van 4 jaar. Tijdens de voltooiingsfase (lagere schoolleeftijd) zien we bij hen dan ook een toename in de complexiteit van grammaticale structuren, zoals het gebruik van onder- en nevenschikte zinsstructuren, passieve constructies ... Kinderen en jongeren met een TOS hebben dan ook veel meer moeite met het onder de knie krijgen van deze structuren en hun taalgebruik valt dan ook op door een gemis aan deze complexere zinnen. Voor het vormen van complexe zinnen heb je vooral functiewoorden nodig waaraan zij vaak een tekort hebben.

1.2.5.4 Stoornissen op vlak van de taalpragmatiek

Pragmatiek heeft te maken met regels en afspraken m.b.t. het taalgebruik in een sociale context. Roth en Spekman ontwikkelden 40 jaar terug reeds een model om de pragmatische vaardigheden in te delen. In de meeste naslagwerken over taalpragmatiek wordt nog steeds naar dit model verwezen:



Figuur 6: pragmatische vaardigheden (naar Roth & Spekman, 1984)

- Communicatieve intenties: dit betreft de doelgerichtheid van een communicatieve uiting; 'wat wil de spreker met zijn uiting bereiken en hoe effectief gebeurt dit'? Ook het begrijpen van de communicatieve intenties van een ander hoort hier bij.
- Organisatie van het gesprek: dit betreft de regels die nodig zijn om een gesprek effectief te laten verlopen. Het gaat o.a. over het initiëren, aanhouden en afronden van een gesprek; maar daarnaast ook over de wijze waarop iemand in staat is het 'topic' te handhaven en in welke mate 'beurtrollen' in een gesprek gerespecteerd worden. Maar ook het kunnen opmerken en herstellen van een 'gestoorde' communicatie behoren hiertoe.
- De presuppositie: wil een gesprek vlot verlopen, dan zullen de gesprekspartner rekening moeten houden met de voorkennis die ze beiden hebben over het onderwerp. In een gesprek is het belangrijk uit te gaan van niet te veel, maar ook niet te weinig voorkennis. Kinderen bij wie deze vaardigheid goed is ontwikkeld, zullen weinig moeite hebben met het begrijpen en gebruiken van verwijswoorden en deiktische termen (begrippen die qua betekenis wijzigen afhankelijk van het standpunt dat je inneemt; vb.: komen/gaan; ik/jij; van/naar; hier/daar; ...).

Kinderen met een TOS vertonen vaak problemen met bovenstaande vaardigheden. Deze problemen leiden ertoe dat kinderen *onvoldoende in staat zijn hun intenties te uiten en/of deze van anderen verkeerd begrijpen; ze zijn onvoldoende in staat om zelf een gesprek aan te knopen, laat staan aan te houden en adequaat af te ronden; het vertellen van een verhaal verloopt sterk chaotisch* doordat ze moeite hebben met onderscheiden van hoofd- en bijzaken en met het rekening houden met de voorkennis van de gesprekspartner. Hierdoor zullen kinderen met problemen in de taalpragmatiek zich snel terugtrekken uit de communicatie.

De ontwikkeling van de pragmatische vaardigheden begint al in de voortalige fase; reeds vanaf de geboorte eigenlijk. Baby en ouder treden met elkaar in interactie via non-verbale communicatie. Via oogcontact, kijk- en wijsgedrag, lachen en huilen ... treden het jonge kind en de ouders met elkaar in interactie. Wanneer ouders aangeven dat zij geen contact kunnen krijgen met hun baby en/of dat de baby op het einde van het eerste levensjaar zijn wensen/intenties nog niet non-verbaal kan uiten of deze van anderen niet begrijpt, is dat een reden tot zorg. De taalontwikkeling zal dan algemeen moeilijk op gang komen.

Contactontwikkeling vormt het fundament van de taalontwikkeling. Gerrits et al. (2017) geven aan dat de ontwikkeling van de communicatieve intenties beschouwd kan worden als de motor van de taalontwikkeling. Kinderen met een TOS *hebben veel moeite om iets mee te delen en hun gevoelens en verlangens te verwoorden* (Zink & Breuls, 2019).

Kinderen met een TOS vallen op doordat ze *problemen hebben met de 'sociale functie' van taal*. Ze gebruiken taal onvoldoende om contact te leggen met anderen. Vanuit de sociale taal echter ontwikkelt zich de innerlijke taal, die het kind in staat moet stellen in dialoog te gaan met zichzelf; iets wat belangrijk is om het eigen denken en handelen te sturen.

Tijdens de voor- en vroegtalige fase valt het *gebrek aan protoconversaties* op (het om beurt praten, waarbij de bijdrage van het kind niet uit verstaanbare woorden hoeft te bestaan, maar qua intonatie wel aansluit op de bijdrage van de gesprekspartner). Ook het *gebrek aan 'gedeelde aandacht'* is opvallend en is een cognitieve vaardigheid die belangrijk is voor het leren van taal.

Vanaf de differentiatiefase (ongeveer 4 jaar) komt de pragmatische ontwikkeling in een stroomversnelling door enerzijds de ontwikkeling van de Theory of Mind (ToM) en anderzijds door de steeds sterker wordende taalvorm en taalinhoud. Vanaf 4 jaar zijn normaal ontwikkelende kinderen in staat te praten 'buiten het hier en nu' en produceren ze langere en meer samenhangende gesprekken en verhalen. De ontwikkeling van de narratieve vaardigheden loopt door tot ver in de voltooiingsfase. Bij kinderen met een TOS zijn *verhalen vaak onsamenhangend* en heb je als luisteraar veel moeite om hen te volgen; ze springen van de hak op de tak en geven dikwijls te veel redundante informatie.

Tijdens de voltooiingsfase ontwikkelt het kind steeds meer en complexere communicatieve intenties zoals argumenteren, verzoeken, uitleggen en redeneren. Er is een duidelijke ontwikkeling in de referentiële communicatie. Kinderen met een TOS blijven op de meeste van deze aspecten achterop. Ze gaan bijgevolg *minder participatief zijn in de communicatie* en laten het *initiatief aan de ander*. Er is sprake van '*hypospontaneïteit*'. Ze blokkeren ook vaak wanneer ze op 'commando' moeten spreken.

1.2.5.5 Stoornissen op vlak van het metalinguïstische vaardigheden

Metalinguïstiek is het kunnen nadenken (reflecteren) en praten over je eigen en andermans taalgebruik. Metalinguïstiek is belangrijk voor de ontwikkeling van de pragmatiek, zoals bijvoorbeeld liegen en humor. Ook voor lezen en schrijven is metalinguïstisch inzicht van belang. Deze vaardigheid ontwikkelt zich in principe van ongeveer 4 jaar o.i.v. van de ToM.

Problemen op vlak van metalinguïstiek kunnen leiden tot problemen met begrijpen van mondelinge en schriftelijke communicatie. Ze kunnen o.a. problemen hebben op vlak van:

- De ontwikkeling van de ontluikende geletterdheid (fonologisch en fonemisch bewustzijn)
- Het schoolse leren (lezen en schrijven)
- De samenhang van talige informatie
- Het begrijpen van 'causale' (oorzakelijke) relaties
- Het afleiden van informatie tussen de regels door
- Het begrijpen van figuurlijke en abstracte taal
- Het taaldenken en taalredeneren