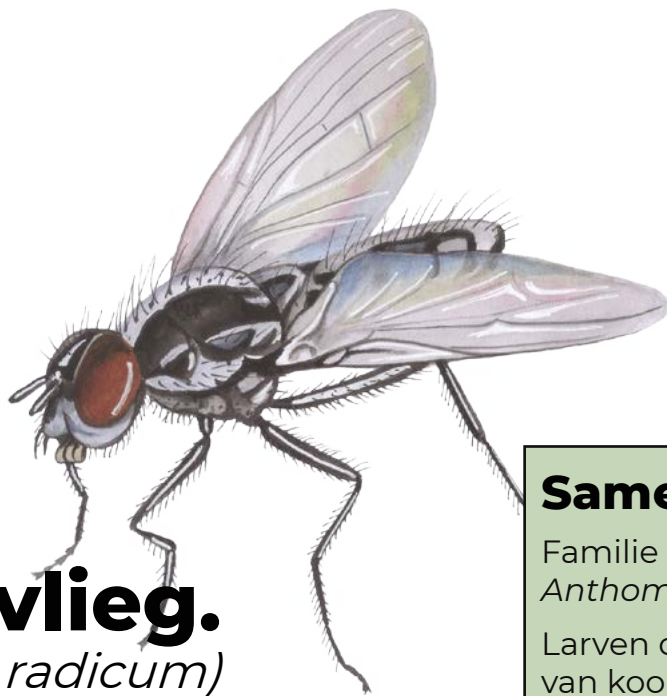


K

Koolvlieg. (*Delia radicum*)



Samenvatting.

Familie **bloemvliegen** of *Anthomyiidae*.

Larven dringen de **wortel** van koolgewassen binnen en veroorzaken schade en uitval.

Drie generaties, waarvan de eerste meest schade aanricht. De derde generatie is vooral schadelijk voor spruitkool en rapen.

Holometabool:

Levenscyclus met ei, larve, pop en adult.

De koolvlieg is een belangrijke plaag van koolgewassen en behoort tot de familie van de bloemvliegen (*Anthomyiidae*). De schade wordt veroorzaakt door de maden die binnendringen in de wortels en er gangen vreten. De aantasting is het meest ernstig in het voorjaar en varieert van een lichte verkleuring van de bladeren tot uitval van de plant. Tijdens droge periodes en op lichte gronden is de schade grootst.

1. Activiteit.

De koolvlieg telt in onze regio 3 generaties (Figuur 1).

De eerste vlucht vindt plaats van april tot juni. De larven van de eerste generatie veroorzaken het meest schade.

De tweede generatie adulte koolvliegen is aanwezig van eind juni tot half augustus. Deze lichter geeft minder schade.

Een derde generatie vliegen volgt in september

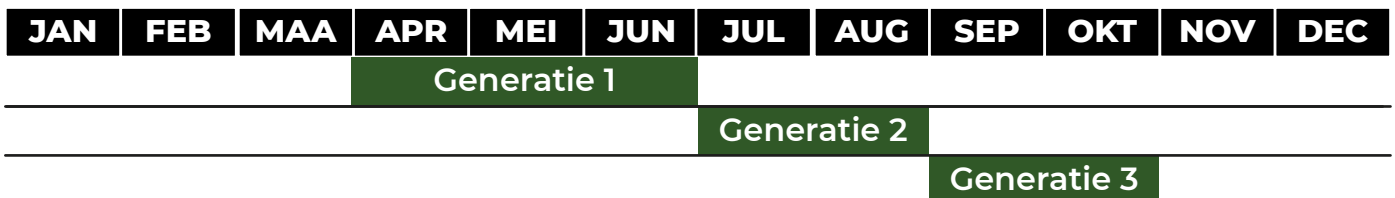
en oktober. Deze lichter is schadelijk voor o.a. spruitkool en raapjes. De koolvliegen van de derde generatie zullen als pop overwinteren.

2. Levenscyclus en herkenning.

De levenscyclus van de koolvlieg bestaat uit ei, larve, pop en adult (Figuur 2)

Een volwassen koolvlieg lijkt op een huisvlieg maar is iets kleiner (4 - 7mm). Ze heeft een grijsachtige

kleur en roodbruine ogen. Mannetjes hebben een staafvormig achterlijf met donkere dwarsstrepen. Met een vergrootglas zijn ze te herkennen door de aanwezigheid van een haarbosje aan de bovenzijde van de achterpoten. Vrouwtjes bezitten een peervormig achterlijf en over elkaar liggende vleugels. Koolvliegen zijn niet altijd makkelijk te onderscheiden van andere bloemvliegsoorten, zelfs



Figuur 1. De koolvlieg telt in onze regio 3 generaties.



Figuur 3. De koolvlieg legt haar eitjes af bij de plantvoet, waarna de larven gangen graven in de wortels van de plant.

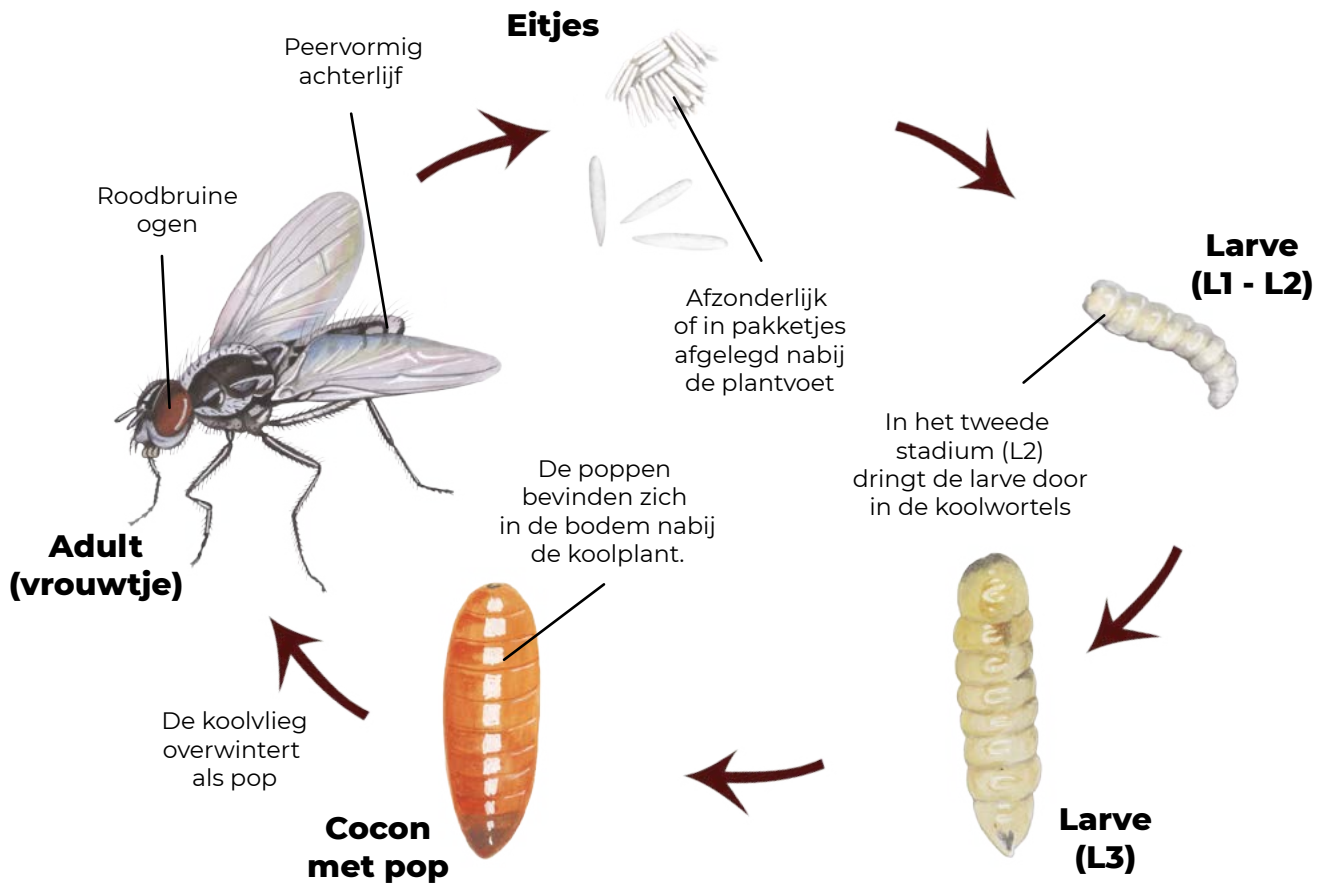
niet met een vergrootglas.

De eitjes van koolvlieg zijn wit/roomachtig van kleur en ongeveer 1 mm groot. Je vindt ze terug nabij de plantvoet van koolachtigen (Figuur 3). Ze worden afzonderlijk of in pakketjes van 2 - 30 stuks afgezet.

De koolvlieglarve (made) is wit van kleur en heeft geen poten. Ze is opgebouwd uit 12 segmenten. Tijdens het tweede larvale stadium dringt de larve in de koolwortels, waar ze gangen graaft en schade of uitval veroorzaakt. Na

drie larvale stadia verpopt de larve, opnieuw in de bodem nabij de koolplant. Ze variëren in grootte van 1,5 mm (eerste larvaal stadium) tot 7 mm (vlak voor verpopping).

De poppen van koolvlieg zijn glad en geel tot roodbruin van kleur. Ze variëren sterk in grootte (4 - 7mm). Je vindt ze in de bodem terug nabij de koolplant. In dit stadium overleeft de koolvlieg de winter.



Figuur 2. Levenscyclus van de koolvlieg. (c) Jasper De Ruiter.

Meer info en resultaten.

