

# VOEDSELINITIATIEVEN DIE SMAKEN NAAR MEER

**Ingrediënten  
om sterker  
te staan  
tegen armoede**



# Inhoud

---

<b>Vooraf: de ingrediëntenlijst</b>	3
<b>Gentse voedselinitiatieven</b>	3
<b>Voedselinitiatieven: what's in a name?</b>	4
<b>Tweegangenu: van theorie naar praktijk</b>	5
<b>Broodnodige theoretische kost</b>	6
Armoede is een schending van mensenrechten	6
Stillen voedselinitiatieven de honger naar mensenrechten?	6
Noodhulp onder protest	7
<b>Zo snijden we mensenrechten aan in de praktijk</b>	8
Toegankelijke organisaties	8
Aansluiten bij de noden van mensen	8
Samen met mensen	8
Onrechtvaardigheid aankaarten	8
Grenzen doorbreken	9
<b>Interne keuken: fileer je organisatie</b>	10
<b>In drie stappen naar de beste bereiding</b>	14
<b>Het geheime recept</b>	15
<b>FUNCTIE 1: voedsel voorzien</b>	17
<b>Interne keuken: fileer je organisatie</b>	23
<b>FUNCTIE 2: een plek creëren</b>	27
<b>Interne keuken: fileer je organisatie</b>	33
<b>FUNCTIE 3: bruggen bouwen</b>	39
<b>Interne keuken: fileer je organisatie</b>	44

# Vooraf: de ingrediëntenlijst

---

Deze publicatie is er voor de vele organisaties die zich via voedselinitiatieven inzetten voor mensen in **armoede**. Het is een reflectie-instrument dat zal helpen om jullie profiel als organisatie verder te ontwikkelen vanuit een **mensenrechtenperspectief**.

**HOE?** Aan de hand van concrete voorbeelden roepen we tal van vragen op over

- de rol en verantwoordelijkheid van voedselinitiatieven in onze samenleving;
- de dagelijkse werking;
- de logica waarop die is gestoeld; en
- de mogelijke impact op mensen die gebruik maken van deze initiatieven.

Zo onderzoeken we wat voedselinitiatieven (kunnen) betekenen in het licht van de basisrechten die mensen nodig hebben om een menswaardig leven te leiden.

# Gentse voedselinitiatieven

---

We hebben ons de afgelopen jaren ondergedompeld in de Gentse context, waar verschillende actoren actief zijn in het gediversifieerd voedsellandschap. We gingen in gesprek met diverse beleidsmedewerkers en hebben een 26-tal Gentse voedselinitiatieven verkend via bezoeken, interviews en etnografisch onderzoek. We bezochten sociale restaurants, sociale kruideniers, burgerinitiatieven waar maaltijden worden bereid en verdeeld, plekken waar voedsel wordt bedeed ... Verder voerden we 35 gesprekken met mensen die zelf gebruik maken van één of meerdere voedselinitiatieven. Hierbij polsten we naar hun ervaring met die initiatieven.

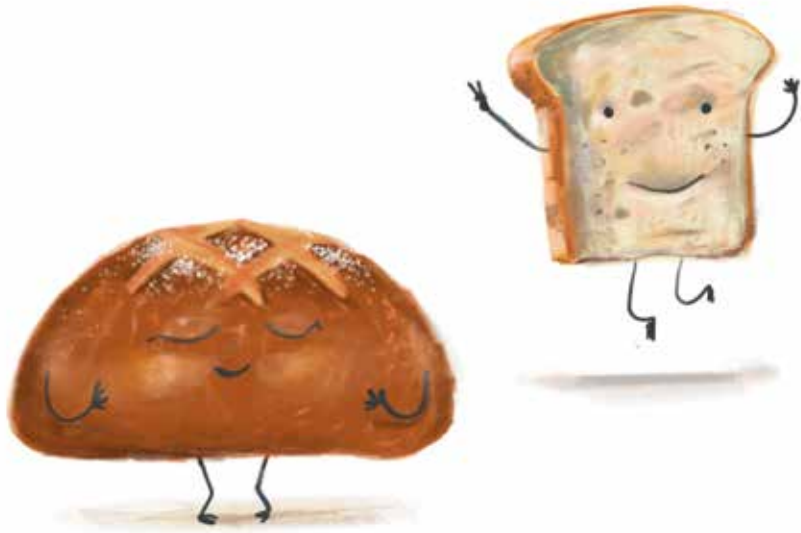
Deze diverse verhalen vanuit verschillende perspectieven onthullen uiteenlopende praktijken waarin de aandacht voor mensenrechten in meer of mindere mate aanwezig is. Ze dagen in elk geval uit om stil te staan bij onze dagelijkse tussenkomsten in situaties van armoede en het leven van mensen.

## Voedselinitiatieven: what's in a name?

---

Voedselinitiatieven, in realiteit is dat een bonte verzameling aan diverse praktijken. Er zijn verdeelpunten voor voedsel, sociale kruideniers en restaurants, burgerinitiatieven ... Elk heeft een unieke **ontstaansgeschiedenis**: vanuit een pastorale werking, of uit de grond gestampt door buurtwerkers ... Ook opereren ze vanuit diverse objectieven en logica's, zoals armoede, ecologie, gezondheid of sociale cohesie. Daardoor verschillen de voedselinitiatieven ook sterk in de **dagelijkse werking**. Tijdelijk inspelen op een acute nood bij kwetsbare burgers is een andere praktijk dan een restaurant uitbouwen dat via een getrapte tarifiering een sociale mix nastreeft. Bovendien kennen de organisaties een heel verschillende **bezetting**: van kwetsbare werknemers die er tewerkstellingskansen krijgen over vrijwilligers tot professionele krachten.

In deze publicatie richten we ons tot deze diverse groep 'medewerkers' in hun verschillende hoedanigheden en contexten. Bij allen staat de vraag centraal hoe men binnen de contouren van een specifiek voedselinitiatief kan werken vanuit mensenrechten.



## TWEEGANGENMENU: VAN THEORIE NAAR PRAKTIJK

---

Het menu van ons reflectie-instrument bestaat uit twee gangen:

### GANG 1

In een **eerste, meer theoretische gang** lichten we een aantal centrale concepten toe.

- We staan stil bij wat armoede is en hoe die (historisch) wordt bestreden.
- Vervolgens situeren we de veranderende positie van voedselinitiatieven binnen dat armoedevraagstuk.
- Tot slot reiken we een aantal bouwstenen aan om te werken vanuit mensenrechten.

### GANG 2

Een **tweede, meer praktijkgerichte gang** gaat in op dagelijkse situaties en complexe vraagstukken binnen voedselinitiatieven. We ordenen die aan de hand van drie – met elkaar verbonden – functies voor deze initiatieven.

Dankzij de reflectievragen doorheen dit 'menu' kun je hier binnen jullie organisatie ook *à la carte* mee aan de slag. Maak zelf een selectie die aansluit bij jullie praktijk, specifieke interesses en uitdagingen. Je kan kiezen met welk luik jullie starten. Misschien valt het theoretisch perspectief wat zwaar op een lege maag en lijkt het jullie eerder een geschikt digestief? Of fungeren de reflectievragen als tussentijds verteringsmoment, waarbij verfrissende ideeën jullie goesting doen krijgen in een stevig dessert. Het komt er vooral op aan ervaringen, bedenkingen en suggesties te delen met elkaar. Helemaal zoals het actueel populaire sharing concept dus!

## Broodnodige theoretische kost

### ARMOEDE IS EEN SCHENDING VAN MENSENRECHTEN

Armoede is een hardnekkig en complex maatschappelijk probleem en manifesteert zich op alle levensdomeinen: gezin, werk, inkomen, huisvesting, energie, justitie, onderwijs, vrije tijd .... Armoede is fundamenteel een schending van mensenrechten. Aan de bron kunnen zowel materiële als immateriële triggers liggen. Denk aan een gebrek aan inkomen, huisvesting, sociaal netwerk of inspraak.

Die complexe problematiek vergt een sociaal beleid dat inzet op **structurele hervordeling**. Historisch zien we na de Tweede Wereldoorlog de uitbouw van de verzorgingsstaat. De overheid zette in op armoedebestrijding via de sociale zekerheid en sociale voorzieningen, zoals onderwijs. Het politiek engagement omvatte sociaal beleid en sociaal werk om voor elke persoon **mensenrechten** te realiseren.

Tegelijk is het van belang om directe noden te vervullen en de effecten van armoede ad hoc te verzachten. Het gaat dan, bijvoorbeeld, om gratis maaltijden op school of een cultuurpas die recht geeft op een reductietarief. Dergelijke **remediërende maatregelen** zijn de historische uitlopers van armenzorg. In de 19de eeuw was armenzorg een gunst. De persoon in armoede moest zich gedragen volgens een bepaalde norm om hulp en ondersteuning te 'verdienen'.

Maar ook vandaag dreigt het recht waarop de verzorgingsstaat is gestoeld te vervallen in een zekere voorwaardelijkheid. Zo is de bereidheid om te werken soms een voorwaarde om hulp te ontvangen. Bovendien zijn er ook mensen met een precair verblijfsstatuut die sowieso geen aanspraak kunnen maken op het recht op hulp- en dienstverlening (met uitzondering van dringende medische hulp). Die mensen worden vaak opgevangen door de zogenaamde **nieuwe liefdadigheidseconomie**. Dat is een verdelingssysteem waarbij – vaak vrijwilligers – basisgoederen als voeding, kledij en verzorgingsproducten gratis of tegen een lagere prijs aanbieden aan 'de armen' of 'mensen in nood'. In zekere zin vallen de voedselinitiatieven ook onder die nieuwe liefdadigheidseconomie, al zien we daar heel uiteenlopende praktijken waarin principes van liefdadigheid of mensenrechten wisselend interfereren.

### STILLEN VOEDSELINITIATIEVEN DE HONGER NAAR MENSENRECHTEN?

Het aantal mensen dat regelmatig een beroep doet op een voedselinitiatief steeg de afgelopen jaren gestaag. Zeker vanaf april 2020 – het begin van de coronapandemie – is er een opvallende stijging die zich nu nog verderzet onder invloed van de oplopende energieprijzen. Tal van vrijwilligersorganisaties en burgers capteerden de nood aan gratis of goedkoop

voedsel. Razendsnel gaan ze over tot actie met het bereiden van maaltijden of verspreiden van voedsel voor burgers die leven in armoede.

Het sociale voedsellandschap verandert en wordt diverser. De meer traditionele voedselverdeeltpunten experimenteren met een winkelconcept. Soep-, buurt-, mobiele en volkskeukens die naarstig inzetten op sociale cohesie zien het licht. Vanuit diverse hoeken worden voedselinitiatieven opgezet: armoedebestrijding, verbinding in de buurt, ecologisch bewustzijn, gezondheid, voedselverspilling ... Het resulteert in een breed spectrum van organisaties die inzetten op voedsel.

Die toegenomen aandacht voor voedselinitiatieven kan de indruk wekken dat dit een innovatieve praktijk is om armoede en sociale problemen aan te pakken, omdat ze ook onderbouwd wordt door ecologische en duurzaamheidslogica's. Tegelijk weerklinkt er aanhoudende kritiek, waarbij de toenemende nadruk op voedsel wordt geportretteerd als het beste bewijs van een falend armoedebeleid. Het voorzien van gratis of goedkoop voedsel kan in tijden van nood de effecten van armoede verzachten, maar kan de armoede niet opheffen en is dus geen structurele oplossing. Structurele hefboomen om armoede te bestrijden zijn – onder meer – het streven naar gelijkere inkomensverdeling, het optrekken van



de laagste inkomens, voldoende kwaliteitsvolle en betaalbare (sociale) huisvesting ... De beste garantie tot het recht op voldoende, gezonde en kwaliteitsvolle voeding is nog steeds een leefbaar inkomen, inkomenszekerheid en een geschikt welzijnssysteem.

### NOODHULP ONDER PROTEST

Het recht op voedsel kan niet verengd worden tot de toegang tot voedselinitiatieven. Er moet blijvend worden ingezet op fundamentele armoedebestrijding. Vanuit die vaststelling wordt de term 'noodhulp onder protest' vaak gehanteerd. Die term capteert zowel de noodzakelijkheid van de hulp, als het problematische karakter ervan. Niettemin is het bestaan van voedselinitiatieven tot op heden van groot belang voor wie leeft in armoede. We kunnen streven naar een zo laag mogelijk aantal personen die zich moeten beroepen op voedselinitiatieven, maar het is helaas een illusie te geloven dat deze praktijken in de recente toekomst overbodig zullen zijn. Daarom willen we in deze bijdrage nadenken over hoe voedselinitiatieven zich kunnen organiseren, wanneer we mensenrechten als leidraad nemen.

## Zo snijden we mensenrechten aan in de praktijk

---

Mensenrechten zijn erg abstract en algemeen geformuleerd, zoals streven naar menswaardigheid en sociale rechtvaardigheid. Daarom hebben ze verdere vertaling nodig in de context van concrete praktijken.

In eerder onderzoek werd een handelingskader voor mensenrechten ontwikkeld in vijf bouwstenen. Ze bieden handvatten voor praktijkwerkers om mensenrechten doorheen hun handelen vorm te geven. Hoewel elke bouwsteen een eigen focus heeft, is het belangrijk hun samenhang te zien.

### TOEGANKELIJKE ORGANISATIES

Om mensenrechten te realiseren zijn er maatschappelijke voorzieningen nodig. Het is cruciaal om te garanderen dat die organisaties toegankelijk zijn voor iedereen. Iedereen moet er op een gelijke manier gebruik van kunnen maken. Dat kan maar gerealiseerd worden als de dienstverlening is afgestemd op wat mensen zinvol vinden.

### AANSLUITEN BIJ DE NODEN VAN MENSEN

Het realiseren van mensenrechten start bij de problemen, noden, ervaringen van mensen zelf en sluit aan bij hun concrete

leefomgeving. Dat gaat zowel over de fysieke inrichting van de wijk of de buurt als over de waarden en normen die mensen hebben en waaraan mensen een sociale status of identiteit ontleen.

### SAMEN MET MENSEN

Mensen in armoede worden als gelijkwaardige partners beschouwd in armoedebestrijding. Dat gaat over medezeggenschap en mede-actorschap, de manier waarop we samen met die mensen een antwoord bieden op de problemen, aansluitend bij hun handelingsmogelijkheden. Naast praktijkkennis en wetenschappelijke kennis erkennen we ook ervaringskennis.

### ONRECHTVAARDIGHEID AANKAARTEN

Wanneer we van oordeel zijn dat mensen onrecht wordt aangedaan of mensen niet tot hun recht komen, dan moeten we die individuele kwesties publiek maken. Het is blijvend het gesprek aangaan met het beleid en de ruimere samenleving, over de manier waarop we willen samenleven, en hoe we rechten maximaal kunnen realiseren voor alle burgers. Het houdt ook een belangrijke opdracht in om macht kritisch te bevragen.



Die macht kan gelegen zijn in de structuren van een samenleving, maar evengoed in de structuren en werking van de eigen organisatie.

### GRENZEN DOORBREKEN

Professionalisering, regelgeving en beleidskaders kunnen ontoegankelijk in de hand werken. Zo nodig moeten structuren en regels die menselijke waardigheid en sociale rechtvaardigheid verhinderen, doorbroken worden. Dat kan door meer integraal te werken om een antwoord te bieden op de complexiteit van problemen. Maar ook door de regels en afspraken telkens opnieuw ter discussie te stellen.

# INTERNE KEUKEN: FILEER JE ORGANISATIE



## LEVENSLIJN VAN DE ORGANISATIE

Hoe is jullie organisatie ontstaan?

---

---

---

---

---

---

---

---

Wanneer? Waarom? Waar? Wie was erbij betrokken?

---

---

---

---

---

---

---

---

Hoe zijn jullie geëvolueerd sindsdien (wat betreft inhoudelijke werking, bestuursvormen, doelgroep, participatie van de doelgroep)? Op basis waarvan? Wie was daarbij betrokken?

---

---

---

---

---

---

---

---

Hoe zien jullie zich evolueren in de toekomst (wat betreft inhoudelijke werking, bestuursvormen, doelgroep, participatie van de doelgroep)? Waarom? Hoe? Wat is daarvoor nodig?

---

---

---

---

---

---

---

---

## MISSIE VAN DE ORGANISATIE

Op welke problemen proberen jullie een antwoord te bieden?

---

---

---

---

---

---

---

---

Hoe doen jullie dat?

---

---

---

---

---

---

---

---

Hoe verhoudt dat zich tot de vraag rond sociale rechtvaardigheid?

---

---

---

---

---

---

---

---

Wat is armoede voor jullie?

---

---

---

---

---

---

---

---

Hoe proberen jullie armoede te bestrijden?

---

---

---

Welke oorzaken zien jullie voor armoede? En welke oplossingen?

---

---

---

## WERKING

Welke positie nemen jullie in op het continuüm?

- Zet je in op het individu of op de samenleving?

---

---

---

- Werk je remediërend of structureel?

---

---

---

- Werk je weinig of veel samen met publieke diensten?

---

---

---

- Werk je weinig of veel samen met private/burgerinitiatieven?

---

---

---

Wanneer is jullie opdracht geslaagd? Wat is daarvoor nodig?

---

---

---

## DOELGROEP

Tot wie richt jullie organisatie zich?

---

---

---

Hoe wordt jullie organisatie gepercipieerd door de mensen die er gebruik van maken?

---

---

---

Op welke manier geven gebruikers mee vorm aan jullie organisatie?

---

---

---



# IN DRIE STAPPEN NAAR DE BESTE BEREIDING



In wat volgt nemen we jullie mee in een denkoefening om te werken vanuit mensenrechten. Die is geïnspireerd op de rijke en gelaagde verhalen die we sprokelden doorheen de gesprekken met diverse actoren (beleidsmakers, medewerkers, bezoekers). Die verhalen leggen bloot hoe logica's van liefdadigheid of mensenrechten in uiteenlopende praktijken spelen. Ze bieden perspectief om na te denken over hoe een voedselinitiatief vorm kan krijgen wanneer we vertrekken vanuit mensenrechten.

We onderscheiden drie functies voor voedselinitiatieven: (1) voedsel voorzien, (2) een plek creëren, en (3) bruggen bouwen. In een mensenrechtenbenadering zijn die altijd met elkaar verbonden, en dus niet los van elkaar te beschouwen.

Elke functie kent ook twee pijlers:

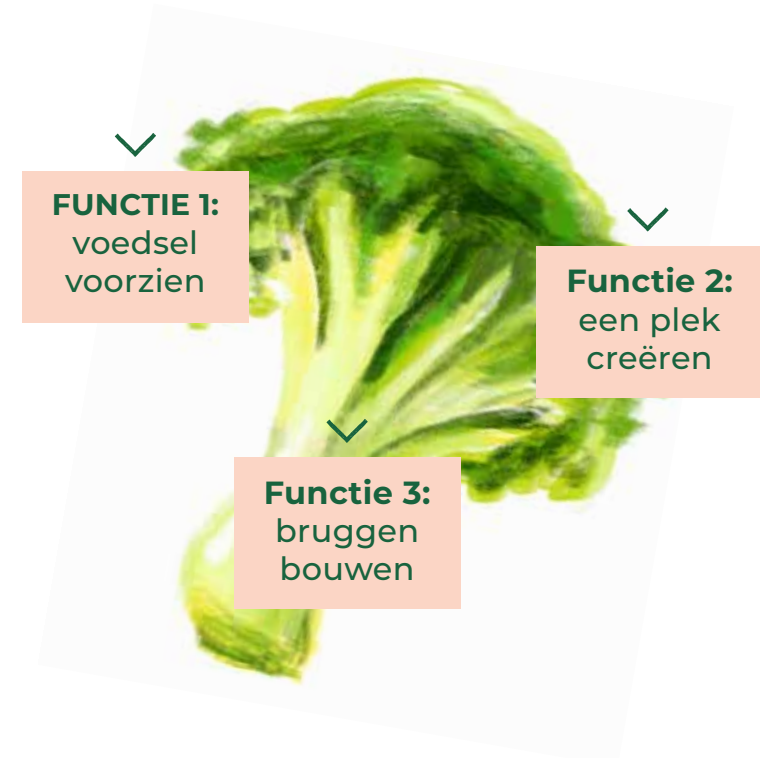
- 'Voedsel voorzien' kent de pijlers 'voedselzekerheid' en 'voedselgezelligheid'.
- Binnen de functie 'een plek creëren' onderscheiden we 'een plek voor ontmoeting' en 'een antenne in de buurt'.
- De functie 'bruggen bouwen' omvat 'toegang tot sociale grondrechten' en 'toegang tot de samenleving'.

## Het geheime recept

Deze drie functies zijn echter een artificiële constructie en vertonen onvermijdelijk een zekere overlap. Het is dan ook eerder een poging om het complexe samenspel en de vele lagen binnen een voedselinitiatief te ontrafelen en op die manier bespreekbaar te stellen.

Daarom werpen we ook vragen op (eerder dan de concrete antwoorden) die uitnodigen tot discussie en reflectie binnen jullie team.

- Hoe geven jullie actueel al dan niet vorm aan deze functies en pijlers?
- Welke argumenten hanteren jullie om bepaalde praktijken te legitimeren?
- Waarover verschillen jullie van mening?
- Wat zouden jullie willen of kunnen veranderen en hoe draagt dit bij tot een praktijk gestoeld op mensenrechten?





## WERKWIJZE

Per pijler geven we een definiëring en beknopte omschrijving/situering van de pijler. Vervolgens geven we enkele voorbeelden van hoe die pijler in de praktijk vorm krijgt. Hierbij staan we stil bij de complexiteit die ook vervat zit in zo'n pijler. We leggen een aantal spanningen/fricties bloot. We eindigen elke functie met een aantal concrete reflectievragen, om zowel de huidige situatie/positie van jullie organisatie in kaart te brengen (een 'blik-opener') als een toekomstperspectief met concrete acties te kunnen uitzetten (een 'blik op de toekomst').

De spanningen illustreren de complexiteit van de dagelijkse praktijk waarin jullie zich als medewerker begeven. Het veld van de voedselinitiatieven heeft door maatschappelijke en beleidsmatige ontwikkelingen een stevige taak ten aanzien van de meest kwetsbare en zeer diverse burgers. Een taak die, naast een logistieke uitdaging, ook een sociale en politieke uitdaging is. Dat vergt een constant balanceren en reflecteren, want schijnbaar vanzelfsprekende regelingen, procedures ... zijn vaak minder neutraal of waardevrij dan ze lijken. Ze reflecteren onderliggende vooronderstellingen, een bepaalde visie op het leven, een idee over hoe een samenleving moet functioneren ... Dat is onvermijdelijk en niet eens erg, maar het vereist wel bewuste keuzes. Bovendien moet er vaak snel gehandeld worden om in te spelen op situaties en concrete noden te lenigen.

## INSPIRATIE VANUIT MENSENRECHTEN

Dat maakt het een boeiend en dynamisch, maar gelijktijdig gelaagd gebeuren, zoals zal blijken doorheen de aangekaarte spanningen. Hier blijvend een kritisch engagement in opnemen, is geen individuele verantwoordelijkheid, maar veeleer een oefening in positionering als organisatie met een bont geheel aan medewerkers (vrijwilligers, sociale professionals, mensen in een opleidings- of tewerkstellingstraject). We hopen alvast jullie te inspireren vanuit een mensenrechtenperspectief om met de verschillende functies aan de slag te gaan!



## FUNCTIE 1: voedsel voorzien

### “ZEKER (W)ETEN”

Een eerste functie waarop we willen inzoomen is ‘het voorzien van voedsel’. Hierbinnen onderscheiden we twee pijlers, met name ‘voedselzekerheid’ en ‘voedselgezelligheid’.

#### VOEDSELZEKERHEID: ZONDER HONGER NAAR BED

Voedselzekerheid is een situatie waarbij mensen op elk ogenblik fysiek en economisch toegang hebben tot voldoende veilige en voedzame levensmiddelen om aan hun eetbehoeften en -voorkeuren voor een actief en gezond leven te voldoen.

Dit sluit aan bij het recht op adequate voeding. Het recht op voedsel werd vastgelegd in Artikel 25 van de Universele Verklaring van de Rechten van de Mens (UVRM), in 1948. Maar het was pas in 1966 dat het Internationaal Verdrag inzake Economische, Sociale en Culturele rechten (IVESCR) ervoor zorgde dat het recht op voedsel een preciezere invulling kreeg. De belangrijkste schending van dat recht is honger. Hongersnood wordt vaak in eerste instantie gepercipieerd als een derdewereldprobleem, maar helaas ervaren ook burgers in Westerse contreien honger.

**I:** “Gebeurt het soms dat je gewoon honger hebt en dat er niets te eten is?”

**O:** “Veel momenten.”

**I:** “En wat doe je dan?”

**O:** (Pauze). “Fotosynthese.”

Dit legt het belang bloot van een toegankelijk aanbod aan voedsel. De vraag is hoe deze hulpbron vorm kan krijgen zodat het bruikbaar, betekenisvol en kwaliteitsvol is voor mensen die er potentieel een beroep zullen op doen.

## PERCEPTIE

Heel wat praktijken zetten sterk in op het reguleren van de (gelijke) toegang tot hun aanbod door formele criteria in het leven te roepen. De bedoeling is een transparant en helder aanbod opzetten voor gebruikers, met maximale toegankelijkheid voor kwetsbare hulpvragers. Vanuit een mensenrechtenperspectief lijkt het ons belangrijk stil te staan bij de mate waarin deze criteria gepercipieerd worden als het sluitstuk/eindpunt van dit zoeken, dan wel als tijdelijke antwoorden die constant kunnen worden bijgestuurd op basis van de gepercipieerde noden van gebruikers. **Sommige goedbedoelde en -doordachte maatregelen genereren mogelijks alsnog onbedoelde effecten. We illustreren dat met een aantal voorbeelden uit de praktijk.**



## TERRITORIALE KEUZE?

Het **principe van territorialiteit** houdt in dat een hulpvrager gekoppeld wordt aan de organisatie die het dichtste gesitueerd is bij zijn/haar woonplaats. Dat biedt duidelijkheid voor de hulpvrager en bewaakt de draagkracht van organisaties. De vraag is of er ook ruimte is om af te wijken van deze territoriale keuze, bijvoorbeeld als de gebruiker een ander initiatief verkiest omdat de werking, achterliggende waardenoriëntatie, het aanbod ... meer aansluit bij zijn/haar noden en leefwereld. Het idee dat de fysiek dichtste organisatie ook het meest toegankelijk is, houdt rekening met de bereikbaarheid, maar negeert misschien potentiële gevoelens van schaamte (*the walk of shame*) en de wens naar anonimiteit in de buurt.

## REFERENTIE NODIG?

Het **principe van doorverwijzing** betekent dat een referentie vanuit een erkende organisatie noodzakelijk is om een beroep te kunnen doen op het aanbod. Hierbij is het belangrijk stil te staan bij wie kan doorverwijzen. Zijn dit enkel organisaties zoals OCMW? Want kwetsbare burgers, zoals mensen met een precair of onwettig verblijfsstatuut, zijn vaak niet bekend bij die diensten. Is er de mogelijkheid tot een breder scala aan doorverwijzers, die nauwer contact hebben met kwetsbare burgers, zoals straathoekwerkers, buurtwerkers, huisartsen, (zorg)leerkrachten ...? Zijn er opties voor hulpvragers die rechtstreeks jullie voedselinitiatieven benaderen of liever onder de radar willen blijven? Kunnen jullie daarvoor samenwerken met andere organisaties?

## REGISTREREN OF ANONIEM?

Er wordt sterk ingezet op **registratie**. Dat geeft een betere inzage in je bereik als organisatie en legt potentieel ook blinde vlekken bloot om op in te spelen. Maar, voor mensen die anoniem willen blijven installeer je een drempel ...

## HOEVEEL KOST TOEGANKELIJKHEID?

De **prijs** is ook een belangrijk aspect wanneer het gaat over toegankelijkheid. Een gratis aanbod lijkt in eerst instantie de meest betaalbare optie. Maar brengt dat de psychologische component voldoende in rekening? Het vragen van een beperkte bijdrage heeft misschien een onbetaalbare impact op de waardigheid van een persoon? Het solidaire concept van vrije bijdrage lijkt hier soelaas te bieden, maar dat roept mogelijks gêne op bij mensen rond welk bedrag minimaal acceptabel is? Soms wordt er een korting aangeboden op basis van een bepaalde pas gelinkt aan het inkomen. Dat speelt in op de betaalbaarheid, maar veronderstelt dat iemand in het bezit is van een identiteitskaart en geregistreerd staat als iemand die recht heeft op een verhoogde tegemoetkoming of leefloon. Daardoor vallen helaas mensen uit de boot. Hoe kun je als medewerker dan toch nog inspelen op de precaire (financiële) situatie van mensen? Creatieve oplossingen zijn, bijvoorbeeld, halve porties (aan halve prijs) serveren voor ouderen die weinig eten. Of soep – die normaal als voorgerecht wordt opgediend – aanbieden als betaalbare, voedzame meeneemaaltijd.



## FLEXIBELE OPENINGSUREN?

Het toekennen van een **tijdsslot** binnen de voedselhulp valt vanuit logistieke overweging zeker te beargumenteren. Tevens kan het voorkomen dat mensen in lange en mogelijks beschamende wachtrijen moeten aanschuiven. Maar misschien resoneert het niet altijd met het onvoorspelbare bestaansritme van de betrokkenen? Openingsuren overdag gaan uit van een non-activiteit van de bezoekers op de arbeidsmarkt. Welke mogelijkheden worden voorzien om flexibel in te spelen op het wisselende en soms onzekere bestaan van mensen?

## VOEDSELGEZELLIGHEID: VOETJES ONDER TAFEL

Voedselgezelligheid gaat voorbij de functionaliteit van voedsel, maar brengt eetgewoontes en -voorkeuren, aandacht voor schoonheid, smaak, kwaliteit, keuzemogelijkheid, ... mee in rekening.

Voedsel beslaat vele welzijnspijlers die in rekening moeten worden genomen. Naast de materiële pijler van voedselzekerheid is er ook een fysieke pijler, een relationele pijler en een besluitvormingspijler. Met andere woorden de context waar je eet, met wie je eet, wat je eet en de mate van autonomie/keuze in dit gebeuren zijn van groot belang. Dit zijn subjectieve pijlers, omdat ze voor iedereen een andere invulling krijgen.

---

*“Wat is er goed eten? Hmm... Goede boter, een boterham met de beste boter, dat is goed eten voor mij. En mayonaise van Vandemoortele!”*

*“Iedereen kookt anders hé. Ik heb niet elke week een blikje tomatenpuree nodig, hoe vaak gebruik je dat op een jaar?”*

*“Het hangt ervan af hoe je kookt. Dat is persoonlijk. Voeding is echt een delicaat onderwerp.”*

---

Dergelijke uitspraken maken het niet evident om telkens op in te spelen. Bovendien bepalen ook externe factoren (zoals de beschikbare ruimte, het aangeleverde voedsel ...) de mogelijkheden. Je kunt collectief en participatief met gebruikers beslissen wat er op het menu komt, maar het wordt lastig om die felbegeerde mosselen te serveren wanneer de ene week de overgebleven mosselen en de week erop de bijhorende mosselgroenten worden geleverd. Toch liggen er binnen deze contouren heel wat mogelijkheden om bezoekers en gebruikers met respect voor diversiteit en keuzevrijheid te benaderen.

## MEER KEUZEVRIJHEID

Verschillende praktijken schaffen de voorgemaakte voedselboxen af en experimenteren met een **winkelconcept dat meer keuzevrijheid toelaat**. Naargelang de grootte en samenstelling van het gezin krijgen gebruikers een aantal ‘punten’ die ze vrij kunnen besteden in die winkel. Een enkele praktijk voorzag budget voor gezinnen om in een gewone supermarkt te gaan winkelen. Dat lijkt de keuzevrijheid te verhogen, al leidt het mogelijks ook tot een beperktere hoeveelheid producten (25 euro in een reguliere winkel heeft een andere waarde dan 25 euro binnen de voedselhulp). Bovendien wordt daarmee wel tegemoetgekomen aan de nood aan voedsel, maar niet per se aan andere, onderliggende, hulpvragen.

## DIVERSITEIT IN HET AANBOD

Veel medewerkers leveren grote inspanningen voor een **divers aanbod**. De samenwerking met het distributieplatform Foodsavers deed het aanbod aan verse producten aanzienlijk toenemen. Bepaalde medewerkers schuimen zelf bakkers en lokale kruideniers af om hun assortiment te verrijken en af te stemmen op de gecapteerde noden: eieren, kaas en kip voor gebruikers die halal eten, melkpoeder voor de allerkleinsten, een vegetarisch alternatief ... Toch vergt het een constant balanceren en interpreteren van vragen en noden die je op diverse manieren kan kaderen. Bezoekers die een Citroentje bij de vis vragen of een scheut olijfolie bij hun tomaten, kunnen geportretteerd worden

als mensen met smaak. Dat gedrag kan echter ook worden weggezet als misplaatste kieskeurigheid. Hoe reageer je als een gebruiker bepaalde voedingsmiddelen weigert omdat de vervaldatum verstreken is of het etiket met de ingrediënten ontbreekt? Aanstellerij of een terechte vraag naar een betrouwbaar aanbod?

## SMAKEN EN KLEUREN

Ook de **esthetische component** van voedsel en een maaltijd speelt een rol. Een varkenskotlet geeft zich niet zo gauw gewonnen met plastic bestek. Een lasagne smaakt beter op een bord dan in een aluminiumbakje. Wat met de vraag om melk acht minuten op het maximaal vermogen te warmen, want het mag “heel heel erg heet zijn”. Gekheid of eigenheid? Wat als er zeven klontjes suiker verdwijnen in één kop koffie (niet zelden bij mensen met een drugsverslaving)? Gewoon meegaan in die ongezonde gewoonte? Stiekem twee stuks minder toebedelen omdat het verschil toch niet wordt gesmaakt? Een educatief gesprek aanknopen over de gevolgen van snelle en geraffineerde suikers?

## GOEDE RAAD

Sommige medewerkers voorzien hun cliënteel van – in meer of mindere mate gevraagd – advies. Studenten dieetkunde presenteren gezonde dipsauzen met koolrabi-frietjes voor gebruikers. Waterzooi wordt gepromoot en productkennis wordt bijgebracht. Mensen worden

aangespoord meer verse groenten mee te nemen en minder koeken. Andere initiatieven passen hun assortiment aan in naam van de **gezondheid**: suiker wordt gebannen, olie beperkt ... Die praktijken zijn gericht op het informeren en (her) opvoeden van gebruikers. En hier kan inderdaad een zeer belangrijke rol liggen voor medewerkers. Tegelijk vergt het een waakzaamheid opdat structurele ongelijkheden niet ondergesneeuwd geraken, bijvoorbeeld de impact van preciaire woonomstandigheden (gaande van dakloosheid tot het ontbreken van de faciliteiten om een maaltijd te kunnen bereiden) op de keuzemogelijkheden van mensen. Dat legitimeert uiteraard niet om het gezondheidsverhaal los te laten bij mensen in armoede, maar het vraagt een bewuste benadering die aansluit bij de (materiële) leefwereld van gebruikers.

*“Ik denk dat het helemaal samenhangt met de woonsituatie. Ik zou hen kunnen aanraden van eet dit of dat, pak die prei mee, maar wij moeten dat niet aanbieden als mensen het niet kunnen klaar maken. Daklozen, bijvoorbeeld, hebben helemaal geen mogelijkheid om iets op te warmen. Dan sta je nergens met je schone voorbeelden.”*

Een hogere bijdrage voor producten die als ongezond worden geclassificeerd is een goedbedoelde en nobele poging om de gezondheidskloof dicht te rijden. Tegelijk belemmeren dergelijke praktijken soms gelijke toegang tot bepaalde goederen, aangezien de gevraagde bijdrage voor bepaalde producten artificieel wordt verhoogd:

*“Dat doen we wel bewust, die duurdere prijzen bij producten zoals taart. Omdat anders de sociale doelgroep die eerst in de rij staat altijd alles meepakt, mochten we er niks voor vragen. Dan eten die ook alleen maar in feite ongezonde dingen. Want je ziet dat ook, die nemen vooral vlees en de groenten, daar blijf je vaak mee zitten. Eigenlijk zouden we ons vlees duurder moeten maken en onze groenten goedkoper.”*



## INTERNE KEUKEN: FILEER JE ORGANISATIE



### EEN GOEDE MAALTIJD

Wat vind jij zelf een goede maaltijd? Hoe zie je dat terugkomen in jullie aanbod?

---

---

---

Hoe definiëren gebruikers een goede maaltijd? Hoe spelen jullie daarop in?

---

---

---

Hoe gaan jullie om met verschillende definities van een goede maaltijd?

---

---

---

### WIE KOMT ETEN?

Hoe bereiken jullie gebruikers? Op welke manier wordt er over jullie aanbod gecommuniceerd?

---

---

---

Door wie en hoe worden mensen doorverwezen?

---

---

---

Hoe noem je de mensen die naar jullie organisatie komen? Bezoekers, klanten, gebruikers, begunstigen, cliënten ...? Van waaruit die keuze?

---

---

---

Hoe spreken mensen jou aan? Naam, voornaam, mevrouw/meneer ...?  
Van waaruit die keuze?

---

---

---

Aan welke voorwaarden moet iemand voldoen om gebruik te kunnen maken van jullie aanbod? Vallen bepaalde mensen in nood daardoor uit? Waar kunnen zij wel terecht?

---

---

---

## WIE KOMT ER NIET?

Welke fysieke en mentale drempels zie je aan jullie werking?

---

---

---

Op welke manier kunnen die eventueel worden weggewerkt?

---

---

---

## HOE ZOU JE HET RECEPT NOG KUNNEN VERBETEREN?

Wat willen jullie behouden met betrekking tot de functie 'voedsel voorzien' en waarom? (Denk aan de vijf bouwstenen van handelen vanuit mensenrechten.)

---

---

---

Welke verandering(en) streven jullie na op korte, middellange en lange termijn?

---

---

---

Wat is daarvoor nodig op het niveau van (het beleid van) de organisatie en wat betekent dat voor de medewerkers?

---

---

---

Welke kansen/kansen zien jullie momenteel al binnen jullie werking om die verandering(en) te realiseren?

---

---

---

Wat zijn cruciale randvoorwaarden (beleid, locatie, logistiek ...) om die verandering te bewerkstelligen? Wie kan daar ondersteuning bij bieden?

---

---

---

---

---

Welke uitdagingen kunnen mogelijks op jullie pad komen en hoe kunnen jullie daarop inspelen?

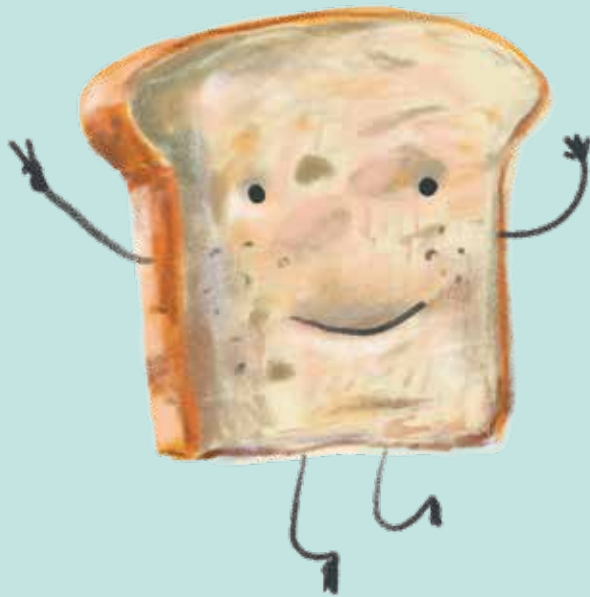
---

---

---

---

---



## FUNCTIE 2: een plek creëren

---

### WIE WE HIER HEBBEN!

Een tweede functie waar we dieper op ingaan is 'het creëren van een plek'. Die functie omvat twee pijlers, namelijk 'een plek voor ont-moeting' en 'een antenne in de buurt'.

#### EEN PLEK VOOR ONT-MOETING: VEEL KAN, WEINIG MOET

Verschillende (im)materiële facetten kunnen ontmoeting faciliteren of verhinderen. Ont-moeting begint al bij de inrichting van de plek. Ook de sociale dynamiek, bijvoorbeeld, initieert of gebruikers dingen moeten, of net niet moeten.

Omdat voedselinitiatieven plekken zijn waar zowel medewerkers als verschillende gebruikers samenkomen, krijgen heel uiteenlopende dynamieken er vorm. Ze worden gestuurd door materiële en emotionele elementen. Het gaat over zoveel meer dan 'voedsel': delen, samen eten, samen koken ... Sommige gebruikers zoeken die plek heel gericht op voor het sociale gebeuren.

---

*"Mensen komen samen, waarom? Omdat ze ergens willen bij horen, omdat ze van tel willen zijn en omdat ze willen gezien worden."*

*"Ik heb gestudeerd, maar ik ben mijn werk verloren. Dan hoorde ik van dat sociaal restaurant. Een keer proberen? Het viel mee. En stilletjesaan is hier een vriendenkring ontstaan. Gezellig."*

---



## EEN PLEK VAN 'MOETEN'?

In het creëren van deze plek voor ontmoeting speelt ook de dynamiek tussen gast en gastheer. Onvermijdelijk spelen hier – ongelijke – machtsrelaties. Mensen in armoede zoeken deze voedselinitiatieven vaak op vanuit een noodzaak. In die zin is het in hun beleving mogelijk eerder een plek van 'moeten'. Ze bevinden zich in een afhankelijke positie.

Ze zijn onderworpen aan de *goodwill* van de medewerker die hen ontvangt en ondersteunt. Het heeft weinig zin om die afhankelijkheidsrelatie te negeren. Integendeel, het vergt een bewust omgaan ermee. De machtsrelatie kan zowel in materiële als immateriële aspecten in meer of mindere mate benadrukt worden.

## EERSTE ONTHAAL

Het **eerste onthaal** is een heel belangrijk gebeuren. Sommige praktijken organiseren een intakegesprek om de woon- en leefsituatie van gebruikers in kaart te brengen. Dat past binnen het concept van voedsel als opstap tot het faciliteren van een bredere en betere structurele begeleiding op diverse levensdomeinen. Wat gebeurt er als de plek waar je voedsel ontvangt ook polst naar de acties die je hebt ondernomen richting werk, opleiding of taal cursus? Wordt dat geapprecieerd als een uiting van betrokkenheid vanuit de medewerker en dus een warme ontmoeting? Of wordt het ervaren als een vraag naar verantwoording? Als gebruiker is het niet vanzelfsprekend om bij een eerste ontmoeting inzage in je leefwereld toe te laten. Waar de ene gebruiker op

die plek steun ervaart op diverse levensdomeinen, percipieert een ander die plek misschien als een nieuwe arena van het dominante activeringsverhaal? En wat als die driemaandelijke 'informele' uitwisseling plots een voorwaarde wordt om toegang te krijgen tot voedselhulp?

## KLEINE ONTMOETINGEN

Diverse initiatieven leveren grote inspanningen om een warme, laagdrempelige plek te creëren waar **kleine ontmoetingen** worden gefaciliteerd. Medewerkers bieden bezoekers een gratis koffie aan tijdens het afwachten van hun beurt om hun voedselpakket samen te stellen. Ondertussen slaan ze een praatje, pikken ze in op recente gebeurtenissen, luisteren ze naar de dagelijkse besommeringen. Medewerkers op diverse plekken kennen de voorkeuren van gebruikers. Een koffie met twee klontjes suiker en een wolkje melk. Twee zakjes minute soep met kippenextract en een flinke geut olie. Een halve portie om hier te verorberen en de rest in een bakje om thuis op te warmen ...

## INRICHTING OP MAAT

De **architecturale indeling** en de **inrichting van een ruimte** biedt mogelijkheden om in te spelen op de diversiteit aan noden van gebruikers. Een lange tafel waar mensen kunnen aanschuiven en kunnen uitwisselen. Aparte hoekjes waar bezoekers in stilte tot rust kunnen komen zonder het sociaal wenselijke babbeltje.

Een open keuken die contact tussen het kookteam en de bezoekers mogelijk maakt. Weten en zien wie er achter de potten staat, schept ook vertrouwen over de kwaliteit van het eten.

## INSPRAAK

Kunnen bezoekers mee aan de slag in de keuken? Zo ja, hoe speelt dat in op de relatie met medewerkers, of met andere bezoekers? Bepalen bezoekers mee hoe de ruimte wordt ingericht, welke muziek er speelt? Zo ja, welke bezoekers **beslissen mee** (en welke niet), en welke spanningen gaan daar mogelijk mee gepaard? Mogen tafels en stoelen worden verschoven naargelang de wensen van het gezelschap? Worden maaltijden geserveerd aan tafel of is het zelfbediening? En wat zijn de implicaties van beide scenario's voor de verhouding tussen gast en gastheer? Staan medewerkers achter een toeg of bewegen ze zich mee in de ruimte en hoe ervaren gebruikers de aanwezigheid van die fysieke grens?

## SYMBOLISCHE GRENZEN

Naast fysieke grenzen worden er ook soms **symbolische grenzen** geïnstalleerd die (a)symmetrische relaties tussen wie bedeeft/kookt en wie ontvangt verder aanscherpen. In de praktijk bepalen tal van ongeschreven gedragsvoorschriften een onderscheid tussen armen die het wel of niet verdienen geholpen te worden, waardoor mensen dreigen uitgesloten te worden. Bijvoorbeeld wanneer

je verwacht dat gebruikers in het Nederlands communiceren terwijl men die taal niet machtig is en dus afdruipt zonder voedselpakket. Of wanneer mensen die met de fiets komen voorrang krijgen op automobilisten, wat helemaal legitiem is vanuit een ecologische logica, maar mogelijk voorbijgaat aan de persoonlijke motieven van gebruikers:

*"We promoten dat mensen met de fiets altijd voorrang krijgen. Bijvoorbeeld: mensen die hun naam invullen, maar met de auto komen, mogen overruled worden."*

## EERLIJK DELEN, OBJECTIEF OORDELEN

Er wordt sterk gestreefd naar een billijk verdeelsysteem (punten, bollen ...). Hoe verdeel je een beperkt aanbod rechtmatig en met respect voor de keuzevrijheid onder de groeiende groep behoeftigen? Klanten die hun dankbaarheid en respect uiten, vergroten aanzienlijk hun kansen op een extraatje. Voor mensen in hoge nood wordt een bijkomende inspanning geleverd. Maar de definiëring van 'hoge nood' is vaak subjectief. Veel medewerkers kennen hun cliënten goed. Op die manier kunnen ze een situatie vaak adequaat inschatten. Dat vergt echter een verregaande blootstelling van de persoonlijke sfeer. Is het huiselijke praatje dan een uiting van ontmoeten of van moeten? Bovendien kan de verwachting om een buitensporige noodsituatie te melden aan een medewerker botsen met de zelfwaarde en trots van cliënten. Mogelijks



ontwikkelen bezoekers praktijken die meer in overeenstemming zijn met hun waardigheid, zoals de doorverkoop van goederen. Dat levert hen potentieel wat extra financiële middelen die ze kunnen besteden volgens hun eigen prioriteiten (en misschien is dat niet per se voeding).

Bestempelen we dat als oneigenlijk gebruik van de materiële hulpbronnen? Het heeft tenslotte veel inspanning gevegd van medewerkers die deze rechtmatig proberen te verdelen. Is dit een reden tot schorsing of is het een slimme overlevingsstrategie?

## SCHUIF MEE AAN DE LANGSTE TAFEL.

### EEN ANTENNE IN DE BUURT

'Een antenne in de buurt' gaat erover hoe de werking van een initiatief afstraalt op de buurt en sociale dynamieken stimuleert. Tevens gaat het over hoe de buurt en omgeving worden ingezet als hefboom voor de eigen werking en het bereiken van mensen in armoede.

Voedselinitiatieven zijn onvermijdelijk gelokaliseerd in een bepaalde buurt. Een aantal organisaties opereren heel gericht binnen en met een focus op die buurt waarin ze zich bevinden. Ze zetten bewust in op het versterken van sociale cohesie en trachten aldus de verbondenheid en solidariteit tussen bewoners en organisaties in de buurt te verhogen.

"Dat is ook zo'n beetje: die persoon kent dan die andere persoon, en die babbelen een keer... Dat is ook de bedoeling, want dat maakt het heel laagdrempelig. (...) De boodschap is niet van: Heb je eten nodig, kom maar hier eten. Neen, het is eerder van wil je even iets eten, maar ook een gezellige middag hebben of iemand leren kennen? Kom dan af! Het is niet alleen eten, het is ook ontmoeten, verbinden, iets organiseren. Ja, samenkomen, hé."

## VERSCHILLENDE DYNAMIEKEN EN NODEN

Naast de logistieke en dagelijkse werking rond voedsel en koken ook voelsprietten opzetten voor de dynamieken en noden in de buurt, dat is geen evidente opdracht voor medewerkers binnen voedselinitiatieven. Wat als je initiatief zich in een buurt bevindt waar zeer uiteenlopende levens kruisen? Hoe valt de lunchpauze van een goede middenklasser te rijmen met de nood aan een voedzame maaltijd van een dakloze? Los nog van de verwachting over wat een lunch moet zijn, uiten mensen zich ook verschillend in zo'n sociaal gebeuren. Volstaat een slagzin dat iedereen welkom is? Wat betekent de kleine voetnoot 'ze moeten zich wel gedragen' die daarbij wordt geformuleerd? Wat doe je als je constateert dat een bepaalde kwetsbare groep (zoals dakloze mensen of mensen in armoede) uit de buurt afwezig blijven?

## PARTNERSCHAPPEN

Sommige organisaties smeden in functie van het bereiken van kwetsbare mensen **partnerschappen**. Zo gaat een volksrestaurant in zee met theater- en sportorganisaties. Via combitickets voor een sociale maaltijd (aangepast aan het thema) en voorstelling of sportwedstrijd wordt gepoogd om kwetsbare buurtbewoners kennis te laten maken met het aanbod aan sociale maaltijden. Of de keuken wordt opengesteld voor kwetsbare jongeren uit de buurt die kunnen experimenteren en zo de werking leren kennen. Bezoekers van sociale kruidevrienden die huizen in het buurtcentrum

worden in contact gebracht met wijkregisseurs, Dienst Wonen, Dienst Werk, een bewegingscoach ... die ook daar hun stek hebben. Op die manier fungeert het voedselinitiatief als een antenne in het detecteren en capteren van noden van buurtbewoners.

## BEVORDEREN VAN HET SOCIAAL KAPITAAL

Bepaalde organisaties ondernemen **concrete acties** om het sociaal kapitaal – toegang tot hulp, informatie en middelen via je persoonlijk netwerk – van bezoekers uit te breiden. Dat kan, bijvoorbeeld, door het contact met de bureaus te bevorderen met een gratis wijkontbijt. Affiches die dat aankondigen worden zo ontworpen dat ze enige artistieke inbreng van de buurtbewoners vergen. Die kunstwerkjes aan het raam brengen mensen op de been. Tijdens de bezichtiging van de affiches worden eerste praatjes gemaakt en voorzichtig contacten gelegd. De krachten worden gebundeld. Lokale handelaars doneren brood, ontbijtkoeken, eieren, zalm, kaas en schuimwijn. Fruit wordt tot salade verwerkt door buurtbewoners die zich engageren. Het is een collectief gebeuren in de buurt.

## SOCIALE COHESIE IN DE PRAKTIJK

Tegelijk worden soms onrealistische verwachtingen geprojecteerd op het romantische ideaal van sociale cohesie. Het wordt vaak aangewend als containerbegrip om de meest **complexe sociale problemen** (zoals armoede, exclusie, werkloosheid ...) aan te pakken. Maar

het is zelf een zeer gelaagd en gecompliceerd gegeven. Het gaat namelijk zowel over sociale participatie (deelnemen aan de samenleving/gedrag) als over gedeelde opvattingen (normen en waarden) en identificatie/verbondenheid (beleving). Sociale cohesie roept heel vaak het beeld op van een groep mensen in alle geuren en kleuren die allemaal vrij en vrolijk samen zijn. Maar wat als een bezoeker zich racistisch uitlaat tegen een andere gebruiker? Wordt er geschorst? In gesprek gegaan? Hoe te reageren als eenzelfde clubje bezoekers zich telkens op een vast tijdstip rond een bepaalde tafel schaart en andere gebruikers subtiel uitsluit? Wat als je binnen je organisatie zelf werkt met kwetsbare medewerkers in opleiding die mogelijk niet de nodige talige en sociale vaardigheden hebben om te interveniëren in gespannen situaties? Wat zijn de implicaties op de bezoekers? Kunnen die medewerkers gecoacht en ondersteund worden? Zijn er opties om samen te werken met andere organisaties in de buurt die wel de nodige expertise hebben op dat domein?

Vergt de inzet op sociale cohesie een apart aanbod dat hier specifiek aandacht aan besteedt? Zo ja, wie bepaalt dat dit nodig is en op basis waarvan? Wie rolt het uit, in welke vorm en met welk doel? De professionele buurtwerker? De middenklasseburger uit de buurt? De persoon die in armoede leeft? Iedereen samen? Of kan ook een bestaand aanbod (zoals de reguliere horeca) via een gratis aanbod (zoals solidaire maaltijden geschonken door ander cliënteel) voor kwetsbare burgers inzetten op inclusie en verbondenheid?

Voor velen doorbreekt het nuttigen van een maaltijd in het gezelschap van andere mensen de eenzaamheid. Een bezoek aan een sociaal restaurant of eethuis behoort tot de dagelijkse of wekelijkse routine:

*“Je bent eens onder de mensen. Je kunt een keer een praatje slaan. Hier kom je altijd wel iemand tegen die je kent, of je leert nieuwe mensen kennen. Da’s wel plezant.”*

### SPONTANE SOLIDARITEIT

Dat is van ontegenwoordig belang en is terecht het uithangbord van veel van die initiatieven. Er ontstaan spontane vormen van solidariteit. Iemand met meer financiële mogelijkheden trakteert zo nu en dan een andere bezoeker. Een minder mobiele buurtbewoner wordt drie keer per week opgehaald aan huis door een vrouw om samen uit eten te gaan.

Maar het verlangen naar die sociale uitwisseling geldt niet voor iedereen. Sommige mensen trekken zich liever thuis terug of onder eensgezinden. Kan het leveren van een maaltijd aan huis of bij een andere organisatie in de buurt meer buurtgericht zijn dan het strak vasthouden aan het restaurantconcept, als die praktijk effectief aansluit op de noden van gebruikers? Is het streven naar sociale mix het hoogste goed? Zo ja, hoe wordt wat gedefinieerd? Wanneer is de sociale mix divers genoeg? En hoe speel je dan in op die potentieel heel diverse verwachtingen en noden?

## INTERNE KEUKEN: FILEER JE ORGANISATIE



### DE PLEK

Waarom/van waaruit is de plek op die manier ingericht? Verandert de inrichting doorheen de tijd? Op basis waarvan?

---

---

---

Hoe worden de mensen die de eerste keer langskomen onthaald?

---

---

---

Op welke manier worden mensen geïnformeerd over de werking?

---

---

---

Hoe stel je de organisatie en jezelf voor?

---

---

---

Welke andere actoren zijn er aanwezig in de buurt en werk je daarmee samen?

---

---

---

---

---

---

---

---

Waarvoor wordt er samengewerkt?

---

---

---

---

---

---

---

---

Met wie zou je nog graag samenwerken?

---

---

---

---

---

---

---

---

## WIE KOMT ER?

Wie komt er langs?

---

---

---

---

---

---

---

---

Gaan jullie bij mensen langs?

---

---

---

---

---

---

---

---

Wat moeten mensen doen om welkom te zijn?

---

---

---

---

---

---

---

---

Wat wordt als een “moeilijke situatie” gezien en hoe kom je dan tussen?

---

---

---

---

---

---

---

---

Wanneer wordt iemand geweigerd? Op basis waarvan?

---

---

---

---

---

---

---

---

## WIE KOMT ER NIET?

Wie komt er niet langs?

---

---

---

---

---

---

---

---

Welke mensen zou je graag nog bereiken?

---

---

---

---

Wat is daarvoor nodig?

---

---

---

Waarom wil je die graag bereiken?

---

---

---

Wat kan je voor hen betekenen of wat kunnen zij betekenen voor de mensen die er al zijn, de organisatie?

---

---

---

Hoe zou jij het vangnet nog versterken?

---

---

---

Wat willen jullie behouden met betrekking tot de functie 'een plek creëren' en waarom (cf. de vijf bouwstenen van handelen vanuit mensenrechten)?

---

---

---

---

Wat willen jullie veranderen met betrekking tot de functie 'een plek creëren' en waarom (cf. de vijf bouwstenen van handelen vanuit mensenrechten)?

---

---

---

---

Welke verandering(en) streven jullie na op korte, middellange en lange termijn?

---

---

---

---

Wat is daarvoor nodig op het niveau van (het beleid van) de organisatie en wat betekent dat voor de medewerkers?

---

---

---

---

Welke kiemen/kansen zien jullie momenteel al binnen jullie werking om die verandering(en) te realiseren?

---

---

---

---

Wat zijn cruciale randvoorwaarden (beleid, locatie, logistiek ...) om die verandering te bewerkstelligen? Wie kan daar ondersteuning bij bieden?

---

---

---

---

Welke uitdagingen kunnen mogelijks op jullie pad komen en hoe kunnen jullie daarop inspelen?

---

---

---

---



## FUNCTIE 3: bruggen bouwen

---

### WAT LIGT ER OP JE MAAG?

Een laatste functie waar we op inzoomen is 'bruggen bouwen'. Die functie valt uiteen in twee pijlers, met name 'toegang tot sociale grondrechten' en 'toegang tot de samenleving'.

#### TOEGANG TOT SOCIALE GRONDRECHTEN

Hoe kunnen we ervoor zorgen dat mensen aanspraak kunnen maken op hun rechten? Het betreft het waarborgen van de toegang tot sociale voorzieningen om sociale grondrechten te realiseren.

Veel van de voedselinitiatieven identificeren zich naast een plek waar voedsel wordt verstrekt ook als een plaats voor het opsporen van kwetsbare mensen die in de schaduw van openbare welzijnsdiensten leven en geen gebruik maken van hun sociale grondrechten. Als zodanig wordt het voorzien van voedsel en materiële goederen gezien als een springplank naar andere behoeften.

"We ondervinden dat nog altijd, de vraag naar voeding is soms een weg, want dan vertellen ze hun verhaal en kunnen we andere dingen detecteren en kunnen we ook hulp bieden op andere vlakken."

#### NODEN CAPTEREN

Bepaalde organisaties ontwikkelen praktijken om diverse noden te capteren en zetten zelf acties op of verwijzen mensen gericht door om hen toegang te verlenen tot individuele sociale grondrechten. Zo creëert een broodronde bij mensen met een precair statuut opportuniteiten om vanuit een nabijheid noden te capteren

die ingebed zijn in het alledaagse leven. Een wekelijks ontbijt in de buurt is het uitgelezen moment om temperatuur te meten bij bewoners en wat er leeft aan zorgen in de buurt. De mobiele keuken op de boerenmarkt voorziet gezonde soep, maar werkt tegelijk als een extra bureau voor de buurtwerkster.

## HONGER ALS KATALYSATOR VOOR HET DETECTEREN VAN RECHTEN

Diverse praktijken organiseren hun eigen sociale dienst die driemaandelijks cliënten opvolgt en een aanspreekpunt probeert te zijn voor mensen in kwetsbare situaties. De waaier aan acties reikt van het inschrijven op de wachtlijst voor een sociale woning tot het opnemen van schoolrekeningen, het faciliteren van contact tussen ouder en school, het regelen van kampen en vakanties, het samenwerken met dokters en tandartsen voor screening, het organiseren van vrijetijdsactiviteiten en taalcursussen, het vertalen van formele correspondentie, het wegwijs maken in het netwerk van publieke diensten, enzovoort.

Deze voedselinitiatieven leggen tegelijk bloot hoeveel mensen in situaties van onderbescherming leven. Honger lijkt de katalysator tot rechtendetectie. Voedselhulp is de kanarie in de kolenmijn en dat roept een aantal vragen op. Bepaalde cliënten worden vanuit een OCMW doorgestuurd naar organisaties die worden gedragen door vrijwillige medewerkers, omdat ze (bijvoorbeeld bij mensen met een precair verblijfsstatuut) zelf weinig instrumenten hebben om tussen te komen. Door dit parallelle residuele circuit van voedselinitiatieven worden de scherpste randen van armoede afgevlind, maar verandert er fundamenteel weinig aan de (financiële) situatie van kwetsbare burgers.

## VOEDSELSTEUN ALS ONEIGENLIJKE SOCIALE ZEKERHEID

Sommige gebruikers nemen al jarenlang hun toevlucht tot de voedselhulp omdat

hun handicap hen verhindert om deel te nemen aan de arbeidsmarkt of hun pensioenuitkering onvoldoende is om een menswaardig bestaan te garanderen. Voedselsteun wordt op die manier een antwoord op het probleem van een "te beperkt budget" en is voor een deel van de bezoekers eerder budgetsteun: de uitgaven voor voedsel worden verkleind zodat er meer budget overblijft voor andere noden. Voedselsteun verwordt op die manier tot een oneigenlijke alternatieve vorm van sociale zekerheid. Dat reflecteert een verschuiving van "een recht" naar "een tegemoetkoming", terwijl er fundamenteel moet worden ingezet op het recht op een behoorlijke levensstandaard. Die afhankelijkheid van liefdadigheid zou wel eens een goedkoop alternatief kunnen worden voor dure en niet altijd succesvolle activeringsstrategieën. En op die manier wordt het falend publiek systeem misschien mee in stand gehouden? Al lijkt dit een "catch 22", want als (medewerker binnen een) voedselinitiatief kun je daar kritische beschouwingen bij plaatsen, maar niks doen en met lede ogen toekijken is uiteraard geen alternatief.

## SUBTIELE CONTROLE?

Er schuilt ook een risico om subtiel mee te schrijven aan een activeringsdiscours waarbij het individu in toenemende mate verantwoordelijk wordt gesteld voor het realiseren van de toegang tot arbeid, integratie, enzovoort.

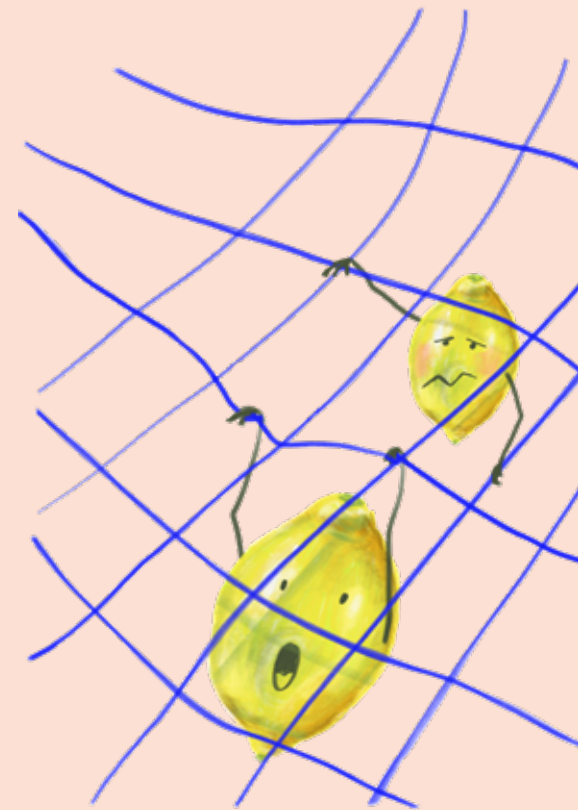
"We willen vier keer per jaar contact hebben om de situatie eens te bekijken. Bijvoorbeeld, als mensen een leefloon

hebben, bekijken we of ze naar de winkel geweest zijn. We vragen dan ook om eens een bewijs mee te brengen. Als er juridische problemen zijn, bekijken we of ze naar een dienst zijn geweest. De sociale dienst dient ook om te kijken of mensen al stappen hebben gezet om iets aan hun situatie te veranderen. Als vreemdelingen nog niet ingeschreven zijn voor de Nederlandse les, vragen wij hen ook eens een bewijs mee te brengen."

Naargelang de concrete invulling (en al dan niet aansluiting bij de dagelijkse noden en bezorgdheden) zullen die activiteiten door verschillende gebruikers wellicht als ondersteunend dan wel als controlerend worden ervaren. Wat is het mandaat van een vrijwillige medewerker om zich op dat domein te begeven? In welke mate kunnen bezoekers die inzage in hun persoonlijk traject weigeren? Heeft het implicaties op hun toegang tot de voedselhulp?

Het vergt ook verregaand inzicht in de sociale kaart, in de juridische aspecten ... Is hiervoor voldoende kennis en expertise aanwezig bij medewerkers die zich vrijwillig engageren of zich in een opleidings- of tewerkstellingstraject bevinden? Is er een nood aan professionalisering? Maar hoe verhouden die praktijken zich dan tegenover de reguliere (publieke) diensten die de opdracht hebben een menswaardig bestaan te garanderen voor elke burger? Nemen ze dan de rol van reguliere hulpverlening over?

Is het een idee om op een vast tijdstip een OCMW-medewerker als aanspreekpunt binnen je organisatie uit te



nodigen? Wat is de implicatie daarvan op de perceptie van de organisatie? Valt het te verzoenen met het idee van een plek waar mensen kunnen ont-moeten? Of verwordt het dan tot het verlengde van een publiek systeem dat door veel mensen als controlerend apparaat wordt ervaren? En hoe verhoudt het medewerkersteam zich dan tegenover die professional en omgekeerd?

### TOEGANG TOT DE SAMENLEVING

Hoe kunnen we ervoor zorgen dat mensen zich volwaardig kunnen ontplooiën en participeren in de samenleving? Het betreft dus het veranderen van sociale verhoudingen in de richting van meer sociale gelijkheid en sociale rechtvaardigheid.

De discussie over voedselhulp kan niet los gezien worden van de ruimere vraag naar hoe sociaal beleid en sociale voorzieningen zich verhouden tot de sociale ongelijkheid in de samenleving. Die sociale ongelijkheid uit zich in het geheel van de sociale grondrechten: arbeid en sociale zekerheid, maar ook een behoorlijke huisvesting, een gezond leefmilieu, culturele en maatschappelijke ontplooiing.

---

**M: Pour moi, ça n'est pas une vie, ça.**

**I: Et qu'est-ce que serait mieux 'supportive'?**

**M: Quoi serait mieux? Je l'ai dit, il faut intégrer les gens. Donner à manger, ce n'est pas une solution, ça. Il faut travailler. (...) Il faut donner aux gens la possibilité d'intégrer. D'avoir une maison.**

**“Ze gooien wat kruimels naar onze kop: een gratis koffie, een gratis soep. Maar dat is niet wat we nodig hebben. Wel een huis. Werk.”**

---

Het roept de vraag op naar participatie in de samenleving in al zijn vormen. Dat gaat over een job hebben, een opleiding kunnen volgen, kinderen naar school laten gaan, cultuur en vrije tijd beleven. Het gaat dus ook veel verder dan de smalle betekenis van basisbehoeften – zoals voedsel – vervullen. Het is een verhaal over het transformeren van de samenleving richting meer sociale rechtvaardigheid en de realisatie van mensenrechten voor iedereen.

### EEN STEM VOOR IEDEREEN

Een aantal voedselinitiatieven voeden naast de mensen in armoede ook het publieke en politieke debat en proberen aldus een stempel te drukken op het

(lokale) sociaal beleid richting sociale rechtvaardigheid. Sommige organisaties combineren voedselhulp met een vereniging waar mensen in armoede samengebracht worden en het woord nemen.

Er wordt gewerkt aan maatschappelijke emancipatie van mensen in armoede, maar ook aan maatschappelijke structuren. Er worden vormingsactiviteiten en dialoog georganiseerd. Anderen zetten een signalenbeleid uit naar de beleidsmakers gebaseerd op de dagelijkse situaties van onrecht (zoals de ontoegankelijke en onrechtvaardige woonmarkt) waarmee ze geconfronteerd worden. Er wordt een expliciet appel gedaan om de structurele poot van armoedebestrijding te versterken eerder dan die term verder uit te hollen. Cijfers worden gebruikt als politiek instrument. Publieke acties worden opgezet en er wordt media-aandacht gegenereerd.

De kanarie in de kolenmijn blaft en protesteert soms. Op die manier wordt vermeden dat de slagzin 'noodhulp onder protest' een holle frase wordt, maar luid weerklinkt. Al is het niet altijd vanzelfsprekend om deze politiserende functie op te nemen. Als je moet werken met beperkte middelen, zet je misschien prioritair in op het draaiend houden van je dagelijkse werking eerder dan op de barricades gaan staan om onrecht aan te kaarten?

### EEN KRITISCHE HOUDING AANNEMEN

Op welke manier kan je kritiek uiten naar een (lokaal) sociaal beleid, als je gelijktijdig (deels) afhankelijk bent van hun financiële middelen en logistieke ondersteuning? Kan je dan nog in verzet gaan en een bestaand systeem van onrecht aanklagen? Of ga je eerder ageren vanuit een onderhandelende modus en probeer je binnen de contouren van een beleid kleine veranderingen door te voeren?

Misschien kun je meer invloed uitoefenen van binnenuit dan vanuit de marge? Of misschien houdt die onderhandelende, gematigdere benadering net het risico in dat je gaandeweg wordt ingekapseld in een systeem waarop je eigenlijk een kritiek wilt zijn? Op welke manier? Of is het een optie om dan de krachten te bundelen als een veld van voedselhulp? Maar is er zoiets als een verenigd veld? Of wordt het voedsellandschap net gekenmerkt door particuliere initiatieven met een heel eigen ontstaansgeschiedenis en benadering? Zijn hier raakvlakken, parallellen ... die de verschillen overstijgen?

Kan je van (vaak vrijwillige) medewerkers met heel uiteenlopende achtergronden verwachten dat ze de complexe rol van politiserende actor opnemen? Hoe kun je als organisatie voorkomen dat dit een individuele verantwoordelijkheid van een medewerker wordt? Wat is nodig om er een collectief gedragen praktijk van te maken?

Politisierend werken betekent ook kritisch staan ten aanzien van de eigen werking, en hoe onrecht hier eventueel in stand wordt gehouden of versterkt. In welke mate is er een (on)evenwicht in de (machts)relatie tussen medewerkers en gebruikers? Op welke manier is er ruimte om de (kritische) stem van gebruikers te laten weerklinken binnen je werking? Hoe draag je als organisatie zelf bij tot het uitbreiden van het vermogen van mensen? Is er bijvoorbeeld binnen de organisatie ruimte voor gebruikers om zichzelf te ontplooiën, zoals in het doorgroeien tot medewerker? Zijn er opleidings- en tewerkstellingskansen voor kwetsbare burgers binnen je organisatie?



# INTERNE KEUKEN: FILEER JE ORGANISATIE



## TOEGANG EN TOEGANKELIJKHEID

Met welke situaties van onrecht worden jullie geconfronteerd?

---

---

---

Hoe gaan jullie daarmee aan de slag, op individueel en op maatschappelijk niveau?

---

---

---

Wat zou er gebeuren als voedselinitiatieven morgen stoppen?

---

---

---

## VOOR WIE?

Op welk probleem of welke problemen kan een voedselinitiatief een antwoord bieden?

---

---

---

Wat zijn gewenste en ongewenste effecten van het organiseren van voedselinitiatieven? Hoe gaan jullie om met die ongewenste effecten?

---

---

---

## VOOR WIE NIET?

Met welke problemen komen jullie in aanraking die buiten het bereik of objectief van een voedselinitiatief liggen?

---

---

---

Op welke manier gaan jullie daarmee om?

---

---

---

## HOE ZOU JIJ HET VANGNET NOG VERSTERKEN?

Wat willen jullie veranderen met betrekking tot de functie 'bruggen bouwen' en waarom (cf. de vijf bouwstenen van handelen vanuit mensenrechten)?

---

---

---

---

Welke verandering(en) streven jullie na op korte, middellange en lange termijn?

---

---

---

Wat is daarvoor nodig op het niveau van (het beleid van) de organisatie en wat betekent dat voor de medewerkers?

---

---

---

Welke kernen/kansen zien jullie momenteel al binnen jullie werking om die verandering(en) te realiseren?

---

---

---

Wat zijn cruciale randvoorwaarden (beleid, locatie, logistiek ...) om die verandering te bewerkstelligen? Wie kan hier ondersteuning bij bieden?

---

---

---

Welke uitdagingen kunnen mogelijks op jullie pad komen en hoe kunnen jullie daarop inspelen?

---

---

---

## Referenties

Cantillon, B. (2020). Het verschijnsel 'voedselbanken': Een wapen in handen van de voorvechters van sociale grondrechten. In B. Segaert, N., Van Uffelen, & C. Van Wonterghem (Red.), *Noodhulp onder protest: Voedselbanken als wapen voor sociale grondrechten* (pp. 11-24). Antwerpen: Universitair Centrum Sint-Ignatius Antwerpen.

Kessl, F. (2014). *Charity economy – a symbol of a fundamental shift in Europe*. Paper on the International Conference on Volunteering for Youth Employment, Mobilization, Social Inclusion & Quality of Life. Kopenhagen, 25-26 oktober 2013.

Krumer-Nevo, M. (2016). Poverty-aware social work: A paradigm for social work practice with people in poverty. *The British Journal of Social Work*, 46(6), 1793-1808.

Lister, R. (2004). *Poverty*. Cambridge: Polity.

Maesele, T. (2012). *From charity to welfare rights?: A study of social care practices* (doctoraatsproefschrift). Gent: Universiteit Gent. Online beschikbaar: <http://lib.ugent.be/catalog/rug01:001941658>

Nachtergaele, S., Reynaert, D., Gobeyn, H., De Stercke, N., Roose, R. (2017). *Sociaal werk en mensenrechten*. Leuven: Acco Uitgeverij.

Vandekinderen, C. (2021). De comeback van voedselhulp als armoedebestrijdingsstrategie. *Samenleving & Politiek*, 28(1), 9-15.

Vandekinderen, C., Verstraete, A., Reynaert, D. (2022). Een kanarie die soms blaft. De heropleving van voedselhulp als strategie bij armoedebestrijding. *Cahier 8, mei 2022*, 75-94.

## Colofon

Deze publicatie is een product van een praktijkgericht wetenschappelijk onderzoek (PWO onderzoek) binnen EQUALITY ResearchCollective – Hogeschool Gent, gefinancierd door het onderzoeksfonds van HOGENT. Het onderzoek werd uitgevoerd door Caroline Vandekinderen, onder promotorschap van Annick Verstraete, Geertrui Van Vlem, Ann Brabandt en Didier Reynaert en liep van oktober 2018 tot januari 2023.

Deze publicatie kon enkel tot stand komen dankzij de medewerking van tal van beleidsactoren, medewerkers en bezoekers van voedselinitiatieven. Dank voor jullie engagement en openheid. Ook de inhoudelijke feedback van de leden van de stuurgroep was van groot belang, dank jullie wel.

@ 2023 HOGENT

Alle rechten voorbehouden.

Vormgeving, illustraties en eindredactie: karakters.be

Niets uit deze uitgave mag worden verveelvoudigd door middel van druk, fotokopieën, geautomatiseerde gegevensbestanden of op welke andere wijze ook zonder voorafgaande toestemming van de uitgever.

Verwijzing naar deze publicatie kan aan de hand van volgende informatie:

Vandekinderen, C., Verstraete, A., Van Vlem, G., Brabandt, A. & Reynaert, D. (2023). *Voedselinitiatieven die smaken naar meer*. Gent: HOGENT.

Heb je nog vragen of iets op te merken? Aarzel dan niet om contact op te nemen:

[caroline.vandekinderen@hogent.be](mailto:caroline.vandekinderen@hogent.be)

[annick.verstraete@hogent.be](mailto:annick.verstraete@hogent.be)

**HO  
GENT**