

Kan onderwijs zonder welzijn? En vice versa?

Een jaar geleden schreef Basis over een betalend parallel onderwijscircuit dat zich de laatste jaren steeds sterker toont: bijlessen, huiswerkbegeleiding, ondersteuning voor zorgleerlingen ... Zo'n schaduwonderwijs creëert een polarisering in onderwijs van zij die het zich kunnen veroorloven tegenover diegene zonder de financiële middelen en ondersteunende sociale netwerken. Met de pandemie en de sluiting van de scholen werden de schrijnende situaties van gezinnen in kwetsbare situaties nog meer zichtbaar. Leraren uit het basisonderwijs zochten - soms zelfs letterlijk - hun leerlingen. Uit een korte rondvraag leerden we dat scholen best wel wat ondersteuning gebruiken om leerlingen in kwetsbare leefsituaties te ondersteunen.

OPTIMALE LEERKANSSEN

Leraren zien lesgeven als hun kerntaak. Randvoorwaarden zoals kinderen die goed in hun vel zitten, geen honger hebben, geen stress onderkennen, zorgen van zich af kunnen zetten, maken het vervullen van die kerntaak mogelijk. Kortom het welzijn van kinderen moet goed zitten om tot leren te komen. Scholen merken echter dat die basisvoorwaarde geen vanzelfsprekendheid is en zien zich genoodzaakt om drempels die de optimale leeransen fnuiken aan te pakken. Scholen kunnen dit echter niet altijd alleen. Samenwerking met welzijnsorganisaties dringt zich op.

De HOGENT voerde onderzoek naar hoe onderwijs en welzijn (kunnen) samenwerken ter ondersteuning van maatschappelijk kwetsbare gezinnen op de basisschool. We onderzochten wat basisscholen én welzijnsorganisaties voor elkaar kunnen betekenen.

Voor ons onderzoek interviewden we twintig Vlaamse scholen. We selecteerden scholen uit regio's met veel kansarmoede en waar er al ervaring was in de samenwerking met het brede welzijnsveld. Zo spraken we met scholen uit Gent, Boom, Ronse, De Panne, Heusden-Zolder, ... We wilden nagaan waarom de scholen met welzijnspartners in zee gingen en hoe die samenwerking verliep. De drijfveer voor scholen om de brug te slaan met het welzijnsveld vertrok

vanuit de nood kinderen optimale leeransen te bieden én gezinnen in maatschappelijk kwetsbare situaties beter te ondersteunen.

Al vragen sommige scholen zich af of dit ook tot de opdracht van de school behoort. Door de band genomen ervaren de meeste scholen de welzijnsproblematieken bij gezinnen als zaken die 'er bovenop' komen. Sommigen ervaren de aanpak ervan als noodzakelijk, 'omdat het nodig is om kinderen tot leren te brengen', omdat 'het onze maatschappelijke opdracht is om onze gezinnen zoveel mogelijk te helpen'. Andere scholen vinden dit hun taak niet. Sowieso raakt de opvolging van ruime welzijnsnoden aan de grenzen van wat haalbaar is voor scholen.

We kunnen redelijkerwijs verwachten dat een schoolteam welzijnsnoden capteert, een signaalfunctie opneemt en openstaat voor samenwerking met welzijnsorganisaties. Daar gaan we straks verder op in.

HET WELZIJNSWERK

Ook het welzijnswerk zet in op het recht op onderwijs, naast de andere sociale grondrechten die erkennen dat iedereen recht heeft op een menswaardig leven. De sociale grondrechten zijn een kompas voor het sociaal werk en het ruime welzijnswerk. Ongelijke toegang tot sociale grondrechten wordt in elkaars domein 'zichtbaar': huisvestingsproblematieken, armoede en

TEKST

*Katrien De Maegd,
Celine Mertens en
Marie Seghers*

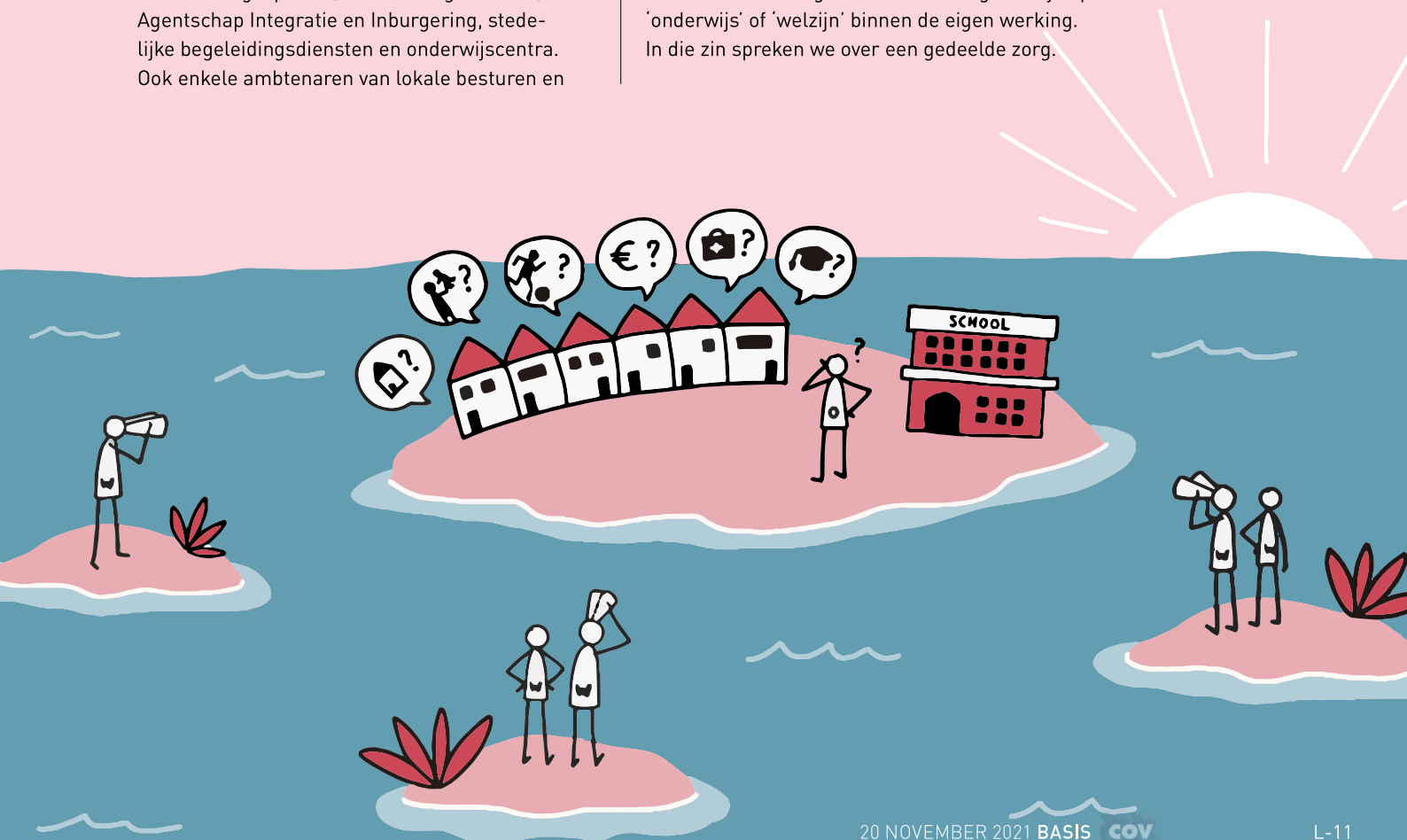
gebrekkige toegang tot arbeid, gezondheid en vrije tijd zijn natuurlijk geen pure onderwijsproblematieken. Ze komen wél in de scholen binnen via de gezinnen en beïnvloeden de leeransen van kinderen.

Als onderzoeker boeide het ons welke welzijnsorganisaties aangesproken worden door de bevroegde scholen en wie uit de school en de welzijnsorganisatie contacten tussen beiden faciliteert. Daarnaast zijn het niet altijd de scholen die de welzijnsorganisaties aanspreken, soms komt de vraag naar scholen of het initiatief ook vanuit de welzijnsorganisaties zelf. Gezien de complexiteit en de 'breedte' van het welzijnsveld beperkten we ons en spraken we met medewerkers van een OCMW, Centra Algemeen Welzijnswerk (CAW), Buurt- en wijkwerkingen, Huizen van het Kind, Inloopteams, Centra voor Kinderzorg en Gezinsondersteuning (CKG), samenlevingsopbouw, armoedeorganisaties, Agentschap Integratie en Inburgering, stedelijke begeleidingsdiensten en onderwijscentra. Ook enkele ambtenaren van lokale besturen en

brugfigurenwerkingen werden bevroegd. Met de opsomming is meteen duidelijk dat heel wat verschillende partners aan bod komen, wat meteen ook een eerste uitdaging is voor de scholen: wie doet wat, voor wat, ...? Verder werden enkele CLB's bevroegd, al was dat een beperkte groep. Ondertussen zijn we een vervolgonderzoek gestart waarin we de CLB's bevroegen.

VELE AANLEIDINGEN EN EEN GEDEELDE ZORG

Uit de gesprekken met scholen bleek dat zij met een veelheid aan problematieken geconfronteerd worden die hun draagkracht en professionele expertise overschrijden. Deze problematieken vormen een aanleiding om de deuren open te zetten voor samenwerking met welzijnsorganisaties. Omgekeerd ervaren welzijnsorganisaties steeds meer de nood om onderwijs als relevante partner te zien. We zagen zes grote aanleidingen voor samenwerking of een meer integrale kijk op 'onderwijs' of 'welzijn' binnen de eigen werking. In die zin spreken we over een gedeelde zorg.



De opvolging van ruime welzijnsnoden raakt aan de grenzen van wat haalbaar is voor scholen.

- **Financiële, materiële en administratieve ondersteuning**

De administratieve malle-molen van aanmeldingen, procedures, inschrijvingen gaande van logopedie, kinderbijslag, sociale tegemoetkomingen, verblijfsstatuten ... is voor sommige gezinnen te complex. Bij gebrek aan netwerk kloppen ze bij de school aan voor hulp. Uitdaging hierbij is dat voor sommige gezinnen een eenvoudige toeleiding niet volstaat. Een meer ondersteunende en aanklampende begeleiding is aangewezen maar dit is voor een school niet altijd haalbaar.

Dit geeft aanleiding tot het ontstaan van brugfigurenwerkingen, welzijnswerkers op school, maar evengoed gaan scholen op zoek naar een aanspreekpunt in het lokale sociaal huis of welzijnshuis.

- **Opvoedings- en gezinsondersteuning**

Het gaat over vragen van ouders en evengoed over signalen vanuit de school. Naast het CLB dat ingeschakeld wordt, zien we vaak samenwerkingen ontstaan met Inloopteams,

opvoedingswinkels. Vooral de gezinsbegeleidingen vanuit Centrum Kindzorg en Gezinsondersteuning (CKG) en de preventieve programma's zoals STOP 4-7, RAKET en Triple P worden vermeld door scholen.

- **Ongelijke toegang tot kunst, sport en vrije tijd**

Scholen zijn er zich vaak bewust van dat niet ieder kind makkelijk toegang heeft tot activiteiten in dit domein. Ook vanuit sport en vrijetijdsorganisaties zelf komt die vaststelling. Daarom zien we samenwerkingen ontstaan in onder andere Brede scholen.

- **Hygiëne en (geestelijke) gezondheidszorg**

Scholen verwijzen bij deze vragen naar samenwerkingen met wijkgezondheidscentra en de werking van het CLB.

- **Kinderarmoede**

Heel wat problematieken komen samen onder de noemer kinderarmoede. Vanuit de aandacht voor een integrale en meer preventieve aanpak van kinderarmoede komt de school snel in zicht als relevante betrokken

Met het boek "Kan onderwijs zonder welzijn? En vice versa" wilden we de onderzoeksresultaten op een toegankelijke manier naar het werkveld brengen.

We geven een stand van zaken over hoe de samenwerking tussen het onderwijs en het welzijnsveld momenteel vorm krijgt. Doorheen het boek laten we de vele geïnterviewden aan het woord via citaten, het verwijzen naar inspirerende cases en goede praktijken van scholen en welzijnspartners. In het boek vindt de lezer reflectievragen terug die kunnen helpen om binnen een team werk te maken van een samenwerking. We richten ons tot directeurs, coördinerende directeurs, zorgcoördinatoren, beleidsondersteuners van basisscholen. Ook leraren, CLB-medewerkers, medewerkers uit een welzijnsorganisatie, een lokaal bestuur, een onderwijs-

centrum, een begeleidingsdienst of een brugfigurenwerking vinden hier inspiratie voor een goede samenwerking.

"Kan onderwijs zonder welzijn? En vice versa", Katrien De Maegd, Celine Mertens, Marie Seghers, Christian Van Kerckhove, uitgeverij Mammoet (imprint van EPO uitgeverij), 2021, 200 p.

WIN DIT BOEK!

Wil je een van de drie exemplaren (met dank aan Uitgeverij Epo) van dit boek in je brievenbus vinden?

Stuur een mail met je gegevens naar cov.basis@acv-csc.be.



partner. Samenwerkingen met Huizen van het Kind worden opgezet. Ook SOS (Schulden op school) bijvoorbeeld komt scholen ondersteunen in hun schoolkostenbeleid. We zien hier dat vooral lokale besturen initiatieven opzetten, vaak met financiële ondersteuning.

- **Drempels naar en binnen onderwijs**

Welzijnsactoren krijgen van ouders signalen over een moeilijke relatie met de school, of ouders die schroom hebben om informatie te vragen. Ook scholen zijn van hun kant soms zoekende naar de omgang met ouders. Heel vaak verwijst men naar organisaties die ouders uitleg geven over onderwijs, helpen met (online) aanmeldingssystemen, ... Evengoed zijn er organisaties die scholen ondersteunen in hun omgang met gezinnen in kwetsbare leefsituaties.

UITDAGINGEN IN DE SAMENWERKING

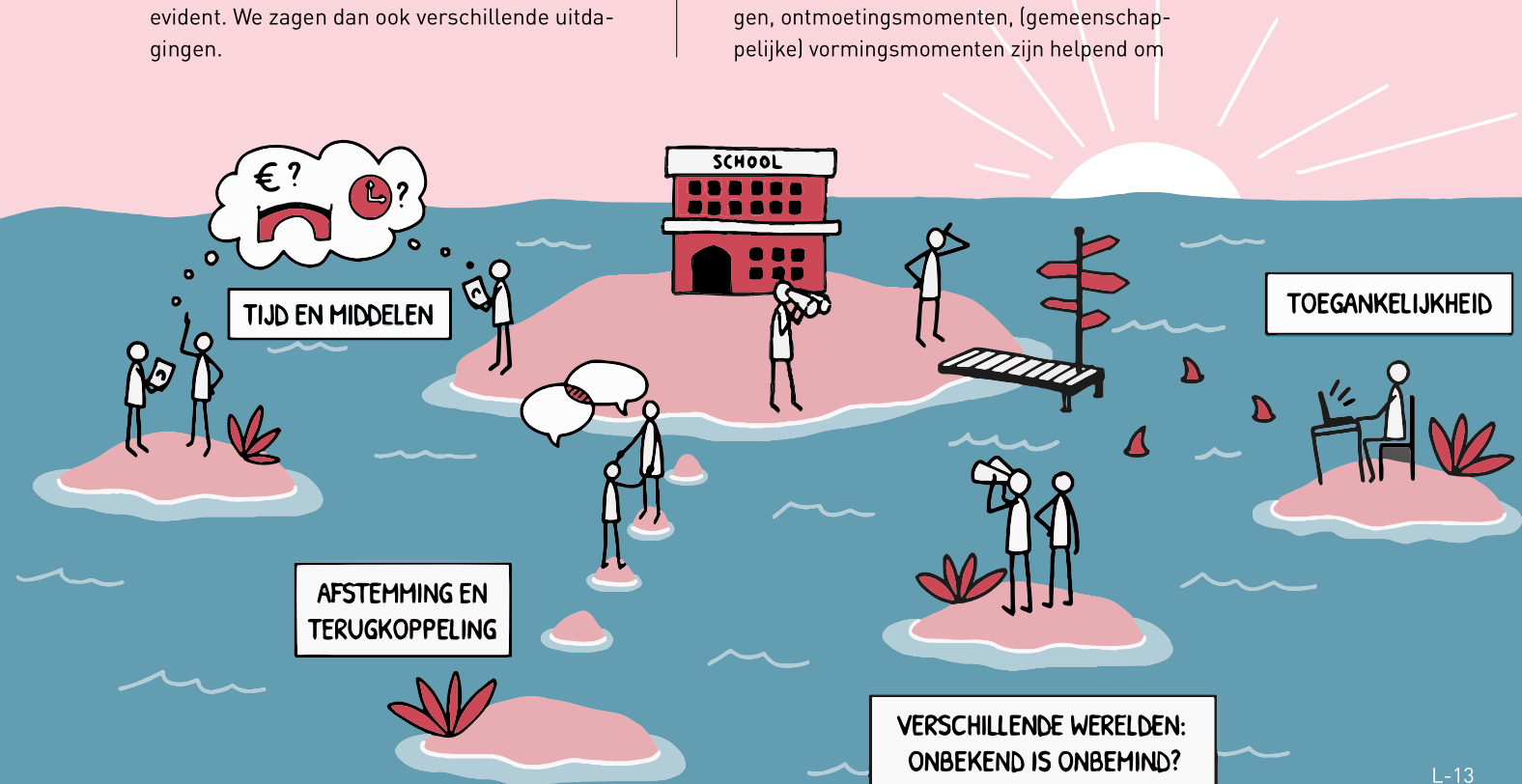
In hun dagelijkse realiteit ervaren onderwijs- en welzijnsprofessionals dat de nood aan samenwerking er is. Bottom-up ontstaat er een 'sense of urgency' om actie te ondernemen. Samenwerking over beleidsdomeinen heen is verre van evident. We zagen dan ook verschillende uitdagingen.

- **Drempels in toegankelijkheid en versnipperd landschap als struikelblok**

De weg vinden naar het welzijnsveld komt als een groot pijnpunt naar voren, al wordt er hier de laatste tijd op sommige plaatsen actiever op ingezet via aanspreekpunten op en rond de scholen. Welzijnswerkers op scholen en de brugfigurenwerkingen waren de meest genoemde aanspreekpunten. Ook coördinatoren van lokale netwerken kinderarmoede, brede scholen, ... kunnen als aanspreekpunt fungeren. In kleinere gemeentes kan de lokale integratie-, onderwijs- of welzijnsambtenaar deze functie vervullen. In sommige scholen fungeert de CLB-medewerker als eerste aanspreekpunt.

- **Onderwijs en Welzijn zijn verschillende werelden**

Beiden spreken vaak met een andere taal en een ander referentiekader. Ook merken we op dat beide domeinen elkaars methodieken en werking niet kennen. Hoewel welzijnswerkers aangeven meer te investeren in bekendmaking van hun aanbod, vinden ze het toch niet altijd evident om scholen te bereiken. Wijkwandelingen, ontmoetingsmomenten, (gemeenschappelijke) vormingsmomenten zijn helpend om



Zowel onderwijs als welzijn moeten het met beperkte middelen zien te redden. Extra financiering blijft een must.

elkaars werking, het aanbod en de professionals dichterbij elkaar te brengen.

- **Afstemming en terugkoppeling**

Denk bijvoorbeeld aan het beroeps- en ambtsgeheim. Voor leraren, CLB-medewerkers, verschillende welzijnswerkers bijvoorbeeld, is er een ander juridisch kader van hoe men met vertrouwelijke informatie van gezinnen kan/mag omgaan. We merken dat het betrekken van ouders, het expliciteren van verwachtingen en het werken aan een vertrouwensband onder de professionals belangrijke ingrediënten zijn in het werken aan onderlinge afspraken.

- **Tijd en middelen**

Beide werelden moeten het met beperkte middelen zien te redden. Extra financiering blijft een must. We denken dat hier nog een weg te gaan is voor lokale en bovenlokale

overheden om expertises rond transversale beleidsthema's, denk maar aan kinderarmoede, samen te brengen en gemeenschappelijke projecten/ aanpakken mogelijk te maken.

In het boek 'Kan onderwijs zonder welzijn? En vice versa?' gaan we dieper in op de uitdagingen en bieden we verschillende inspirerende voorbeelden aan.

ROL VAN DE SCHOOL

We verwezen reeds naar de verschillende visies over de maatschappelijke opdracht van scholen: hoe ver ga je als school mee in het ondersteunen van kinderen in kwetsbare leefsituaties? Uit ons onderzoek bleek een grote diversiteit tussen de scholen als het gaat over de kennis, de inschatting, de opvolging van de ondersteuningsnoden van kinderen in kwetsbare leefmilieus: scholen die zelf heel wat opnemen, anderen gaan samenwerkingen aan, anderen zeggen dat het niet hun taak is. Bovendien zagen we ook heel wat verschillen in de soort ondersteuning die scholen bieden: in sommige scholen is er een reflex op schoolkostenbeleid vanzelfsprekend, is er een grote betrokkenheid naar de ouders, voor andere scholen zijn zo'n thema's nog zoekwerk ...

Het was duidelijk dat hoe kwetsbaarder het publiek hoe meer welzijnsvragen scholen krijgen en hoe hoger de nood blijkt om acties te ondernemen. Inzetten op een open schoolklimaat, kwetsbaarheden zien en er gepast naar handelen, warm toeleiden en de eigen schoolwerking onder de loep nemen zijn alvast (beleids)acties die scholen kunnen ondernemen.

Binnen een school valt vooral de spilfunctie van de directeur en de zorgcoördinator in de opvolging van welzijnsproblematieken op. Deze acties helpen alvast:

Samenwerking loont

We gaven enkele uitdagingen, inspiraties, tips mee om gezinnen in kwetsbare leefsituaties te ondersteunen. Inzetten op gelijke onderwijskansen blijft een uitdaging, scholen staan hier niet alleen in. Het is een gezamenlijke opdracht waarbij onderwijs én het welzijnswerk elkaar kunnen versterken. Zeker daar waar het ruimere welzijnsnoden betreft staan scholen soms 'in de frontlinie'. Allerlei maatschappelijke problemen komen de school binnen maar scholen missen daarbij de nodige expertise en ondersteuning. Het is een zoektocht.

Uit ons onderzoek blijkt alvast dat inzetten op samenwerkingen, expertisedeling tussen de domeinen Welzijn en Onderwijs loont voor het preventiever werken en het verlichten van de taakbelasting van scholen.

- kiezen voor een warm en open welkombeleid voor ouders
- een proactieve houding aannemen ten aanzien van ouders door zelf het initiatief te nemen
- open staan voor de leefwereld van gezinnen in kwetsbare situaties

Leraren begrijpen op die manier beter in welke situaties kinderen opgroeien. Zo'n acties kunnen drempels die ouders ervaren verminderen.

Verder pikken leraren ook kwetsbaarheden op bij de kinderen via signalen die ze opvangen. Dit helpt hen zaken bespreekbaar te maken met teamleden, de directeur, ... Al komt kennis en expertise niet enkel via een luisterend oor, ook schoolteams hebben nood aan ondersteuning en vorming om gepast om te gaan met kinderen en hun ouders.

Leraren zijn echter geen hulpverleners. Op meerdere gebieden overstijgt zo'n rol hun draagkracht. Weten waar je eigen professionele expertise ophoudt en een ander aan zet is, is belangrijk.

We zien graag dat scholen op zoek gaan naar een netwerk van experts om toeleiding en ondersteuning van gezinnen te realiseren. Dat kan een veelheid aan organisaties uit het brede welzijnsveld zijn, zo groeit er een versterkend expertisenetwerk rond en in de school. Pedagogische begeleidingsdiensten, CLB's en welzijnsorganisaties kunnen de school helpen bij die oefening. De lokale besturen spelen ook een rol in de uitbouw van een netwerk. Uit ons onderzoek bleek immers dat daar waar lokale besturen aanspreekpunten hebben, scholen minder onder druk staan én kinderen/gezinnen meer geholpen worden.

ENKELE TIPS VOOR SCHOLEN

- Bouw een netwerk uit met relevante lokale welzijnsactoren of benut de bestaande netwerken. Tracht dat structureel aan te pakken.
- Erken het eigenaarschap van ouders. Beschouw hen als partners en maak thema's

Waar lokale besturen aanspreekpunten hebben, staan scholen minder onder druk én worden kinderen/gezinnen meer geholpen.

bespreekbaar. Dit versterkt het natuurlijke weefsel van de school zodat ze kan vervellen tot een 'gemeenschap'.

- Bouw een breed zorgteam uit (bv. zorgcoördinatoren, brugfiguur ...) en geef voldoende aandacht voor de signalen van dat team. Erken de functie van zo'n breed zorgteam in een school. Beperk het 'brandjes blussen'.
- Zorg voor een stevige verankering van een integraal en breed zorgbeleid met oog voor ruimere welzijnsproblematieken van gezinnen.
- Verzorg en optimaliseer de communicatie in de school, naar de ouders en welzijnsactoren.

Onderzoeksteam EQUALITY

Marie Seghers werkt als (onderwijs)sociologe en sociaal werker voornamelijk rond de thema's onderwijs, diversiteit en sociale ongelijkheid, transities en partnerschap tussen ouders en school. Celine Mertens is onderwijspedagoog en volgde de specifieke lerarenopleiding. Haar expertisevelden zijn ouderbetrokkenheid; kwalitatief onderzoek; coaching en materiaalontwikkeling. Katrien De Maegd was opleidingsvoorzitter van de educatieve opleidingen kleuter- en lager onderwijs aan HOGENT. Naast haar huidig werk als lerarenopleider, is ze promotor van verschillende onderzoeksprojecten die zich situeren op het snijpunt van onderwijs en welzijn.

Wil je meer weten over ons onderzoeksteam aan EQUALITY? Bezoek onze website <https://www.hogent.be/projecten/onderwijs-welzijn>. Feedback op deze bijdrage, zelf een praktijkverhaal delen? Laat het ons weten via katrien.demaegd@hogent.be.

De Wereldreiziger als voorbeeld

In *de Wereldreiziger* geeft de voormalige directeur aan dat iedere leraar kan groeien in zijn competentie in het omgaan met bepaalde problematieken. De Wereldreiziger is een basisschool met 325 leerlingen. De school telt 78 verschillende nationaliteiten. Het is een school die door nieuwkomers gezocht en gevonden wordt. Vandaar ook de naam van de school 'De Wereldreiziger'. Een deel van de ouders wordt toegeleid via het integratiebureau Atlas (Agentschap Integratie en Inburgering) en andere ouders vinden de school via het eigen netwerk.

Toen de directeur startte in de basisschool investeerde hij in een snelle uitbouw van een netwerk rond de school: parketmedewerkers en politie, maar ook CAW, de verschillende deelwerkingen daarrond, en andere organisaties die op een of andere manier van belang kunnen zijn voor de doelgroepen bij hem op school. Daarnaast koos de directeur voor een 'welzijnsgerichte' invulling van de zorgcoördinator op de school en stelde iemand aan met werkervaring in de sociale sector. Voor

deze school was dat zeer interessant. Ze zorgt niet alleen voor een netwerk rond de school, maar ondersteunt ook leraren.

Ondertussen, zo geeft de nieuwe directeur van de school aan, zijn ze in een Project met Welzijnsankers gestapt, net omdat ze als school merkten dat er teveel taken aan het onderwijs toegewezen werden. Welzijnsankers zijn sociaal werkers die hulpvragen detecteren en de thuissituatie van kwetsbare leerlingen in kaart brengen om ervoor te zorgen dat gezinnen sneller de juiste hulp vinden. Het gaat over hulpverlening rond wonen, financiën, vrije tijd of administratie.

De juiste specialisten de juiste taken geven, daar staat directeur Jef Groffen voor. De school zit nu in het tweede jaar van het pilootproject en geeft aan nog nooit zoveel impact gehad te hebben op de context van hun leerlingen. Daarnaast hebben de leraren meer zuurstof gekregen en kunnen zij zo beter hun steentje bijdragen aan het ontwikkelen van de kinderen. Daar waar de leraren specialist in zijn.

Lees meer:

<https://www.onderwijsnetwerkantwerpen.be/nl/onderwijsnetwerk-antwerpen-0/netsterk-2020-2>



Meer voorbeelden horen? Herbeluister de aflevering van Radio Expoo via <https://expoo.be/radio-expoo-bruggen-tussen-onderwijs-en-welzijn-22-oktober>

